

**KONINKLIJKE ACADEMIE
VOOR OVERZEESSE
WETENSCHAPPEN**

Onder de Hoge Bescherming van de Koning

**MEDEDELINGEN
DER ZITTINGEN**

Driemaandelijkse publikatie

JAARBOEK - 1976 - ANNUAIRE

**ACADÉMIE ROYALE
DES SCIENCES
D'OUTRE-MER**

Sous la Haute Protection du Roi

**BULLETIN
DES SÉANCES**

Publication trimestrielle

1976 - 1

500 F

BERICHT AAN DE AUTEURS

De Academie publiceert de studies waarvan de wetenschappelijke waarde door de betrokken Klasse erkend werd, op verslag van één of meerdere harer leden (zie het Algemeen Reglement in het Jaarboek, afl. 1 van elke jaargang van de *Mededelingen der Zittingen*).

De werken die minder dan 32 bladzijden beslaan worden in de *Mededelingen* gepubliceerd, terwijl omvangrijker werken in de verzameling der *Verhandelingen* opgenomen worden.

De handschriften dienen ingestuurd naar de Secretarie, Defacqzstraat, 1, 1050 Brussel. Ze zullen rekening houden met de richtlijnen samengevat in de „Richtlijnen voor de indiening van handschriften“ (zie *Meded.* 1964, 1467-1469, 1475), waarvan een overdruk op eenvoudige aanvraag bij de Secretarie kan bekomen worden.

AVIS AUX AUTEURS

L'Académie publie les études dont la valeur scientifique a été reconnue par la Classe intéressée sur rapport d'un ou plusieurs de ses membres (voir Règlement général dans l'Annuaire, fasc. 1 de chaque année du *Bulletin des Séances*).

Les travaux de moins de 32 pages sont publiés dans le *Bulletin*, tandis que les travaux plus importants prennent place dans la collection des *Mémoires*.

Les manuscrits doivent être adressés au Secrétariat, rue Defacqz, 1, 1050 Bruxelles. Ils seront conformes aux instructions consignées dans les « Directives pour la présentation des manuscrits » (voir *Bull.* 1964, 1466-1468, 1474), dont un tirage à part peut être obtenu au Secrétariat sur simple demande.

Abonnement 1976 (4 num.): 2.500 F

Defacqzstraat 1
1050 BRUSSEL (België)
Postrek. nr. 000-0024401-54 Academie,
1050 Brussel

Rue Defacqz 1
1050 BRUXELLES (Belgique)
C.C.P. n° 000-0024401-54 Académie
1050 Bruxelles

**KONINKLIJKE ACADEMIE
VOOR OVERZEESSE
WETENSCHAPPEN**

Onder de Hoge Bescherming van de Koning

**MEDEDELINGEN
DER ZITTINGEN**

Driemaandelijkse publikatie

JAARBOEK - 1976 - ANNUAIRE

**ACADÉMIE ROYALE
DES SCIENCES
D'OUTRE-MER**

Sous la Haute Protection du Roi

**BULLETIN
DES SÉANCES**

Publication trimestrielle

1976 - 1

TABLEAU

VAN DE ACADEMIE

DE L'ACADÉMIE

DE KONING

LE ROI

HOGE BESCHERMER

HAUT PROTECTEUR

J. CHARLIER

VOORZITTER 1976

PRÉSIDENT 1976

P. STANER

VASTE SECRETARIS

SECRÉTAIRE PERPÉTUEL

AGENDA 1976

MAAND	KLASSEN (1)			COMMISSIES (2)		
	Morele en Polit. Wetensch. (3de dinsd.)	Natuur- en Geneesk. Wetensch. (4de dinsd.)	Technische Wetensch. (laatste vrijdag)	Geschiedenis (2de woensdag)	Administr. (5de woensdag)	Biografie (laatste woensdag)
Januari	20 <i>Verkiezingen</i>	27	30	—	—	—
Februari	—	—	—	—	—	—
Maart	16	23	26	—	17	31
	Vaststellen onderwerp wedstrijd 1978					
April	—	—	—	—	—	—
Mei	18	25	21	12	—	—
	Tekst der vragen wedstrijd 1978 Aanduiden verslaggevers wedstrijd 1976 <i>Voorstellen en bespreken kandid. openstaande plaatsen</i>					
Juni	15	22	25	—	—	—
	Toekennen prijzen wedstrijd 1976 <i>Verkiezingen</i>					
Juli	—	—	—	—	—	—
Augustus	Jaarlijks verlof					
September	—	—	—	—	—	—
Oktober	Woensdag, 20 te 15 h: plenaire zitting					
November	16	23	26	10	—	24
	<i>Voorstellen en bespreken kandid. openstaande plaatsen</i> Aanduiden vice-directeurs 1977					
December	—	—	—	—	—	—
Januari 1977	18	25	28	—	—	—
	<i>Verkiezingen</i>					

(1) De Klassen houden hun vergaderingen te 14 h 30 in het Paleis der Academiën, 1 Hertogstraat, 1000 Brussel.

(2) De Commissies vergaderen in de Secretarie, 1, Defacqzstraat, 1050 Brussel.

Cursief: Geheim comité.

In vet: Niet traditionele data.

MOIS	CLASSES (1)			COMMISSIONS (2)		
	Sc. mor. et polit. (3e mardi)	Sc. natur. et médic. (4e mardi)	Sciences techniques (dernier vendredi)	Histoire (2e mercr.)	Admin. (3e mercr.)	Biogr. (dernier mercr.)
Janvier	20 <i>Elections</i>	27	30	—	—	—
Février	—	—	—	—	—	—
Mars	16	23	26	—	17	31
	Détermin. matière concours 1978					
Avril	—	—	—	—	—	—
Mai	18	25	21	12	—	—
	Texte questions concours 1978 Désignation rapporteurs concours 1976 <i>Présentation et discuss. candidats places vacantes</i>					
Juin	15	22	25	—	—	—
	Attribution prix concours annuel 1976 <i>Elections</i>					
Juillet	—	—	—	—	—	—
Août	Vacances annuelles					
Septembre	—	—	—	—	—	—
Octobre	Mercredi, 20 à 15 h: séance plénière					
Novembre	16	23	26	10	—	24
	<i>Présentation et discussion candid. places vacantes</i> Désignation vice-directeurs 1977					
Décembre	—	—	—	—	—	—
Janvier 1977	18	25	28	—	—	—
	<i>Elections</i>					

(1) Les Classes tiennent leurs séances à 14 h 30 au Palais des Académies, 1 rue Ducale, 1000 Bruxelles.

(2) Les Commissions se réunissent à 10 h au Secrétariat, 1, rue Defacqz, 1050 Bruxelles.

En italique: comité secret.

En gras: dates non traditionnelles.

JAARLIJKSE WEDSTRIJDEN

VRAGEN VOOR DE JAARLIJKSE WEDSTRIJD VAN 1976

Eerste vraag. — Men vraagt een vergelijkende studie van de investeringscodes die gelden in de ontwikkelingslanden; deze studie zal het politieke, sociale, economische en juridische kader behandelen van de betrokken regimes; de studie kan regionaal beperkt worden tot een groep van landen die geofysisch gelijkaardig zijn, of een intercontinentale keuze maken van landen die een gelijkaardig ontwikkelingsniveau kennen.

2de vraag. — Men vraagt een studie betreffende semantische associaties die zich in Afrikaanse talen voordoen.

3de vraag. — Men vraagt een studie over het verband tussen ondervoeding en vruchtbaarheid van de mens in de Derde Wereld.

4de vraag. — Men vraagt nieuwe onderzoekingen over de structuur en de spreiding van de tropische Octocoralliaren en Madreporaren.

5de vraag. — Men vraagt een bijdrage tot de studie van precambrische ijzerertsen, voor wat een of meerdere van volgende aspecten betreft: geologie van de lagen, het schatten van de reserves, mineralogie, verrijking, vervoer, economisch aspect.

6de vraag. — Men vraagt een nieuwe schatting van de verschillende energiebronnen der ontwik-

CONCOURS ANNUELS

QUESTIONS POSEES POUR LE CONCOURS ANNUEL DE 1976

Première question. — On demande une étude comparative des codes d'investissement en vigueur dans les pays en voie de développement; cette étude doit porter sur les incidences politiques, sociales, économiques et juridiques des régimes sous revue; l'étude pourra être limitée régionalement à un groupe de pays géophysiquement semblables ou porter sur un choix intercontinental de pays connaissant un niveau de développement analogue.

2e question. — On demande une étude sur les associations sémantiques qui se reproduisent dans les langues africaines.

3e question. — On demande une étude des interrelations entre la malnutrition et la fécondité humaines dans le tiers monde.

4e question. — On demande de nouvelles recherches sur la structure et la répartition des Octocoralliaires et des Madreporaires tropicaux.

5e question. — On demande une contribution à l'étude de minerais de fer précambiens, sous l'un ou plusieurs des aspects suivants: géologie de leurs gisements, évaluation des réserves, mineralogie, enrichissement, transport, aspects économiques.

6e question. — On demande une réestimation des diverses ressources énergétiques des pays en

kelingslanden, rekening houdend met de prijsverhoging van de petroleumproducten.

voie de développement, compte tenu de l'augmentation du prix des produits pétroliers.

**VRAGEN VOOR
DE JAARLIJKSE WEDSTRIJD
VAN 1977**

Eerste vraag. — Men vraagt een studie over de gevolgen, of van enkele onder hen, van het invoeren van een geschreven recht in een land dat tot dan toe het gewoonterecht kende: over de invloed en respectieve gebieden dezer rechten, over hun wederzijdse invloed en de bijdrage van de traditionele rechten voor het geschreven recht van dit land, nadat het onafhankelijkheid verwierf.

2de vraag. — De groene revolutie heeft doorgaans een driedubbel gevolg:

1. Stijging van de landbouwproductie voor gewassen met hoge marktwaarde;

2. Stijging van kapitaal-intensiviteit en technologie-intensiviteit der produktiewijzen in de landbouw;

3. Het opentrekken van de sociale waaier (inkomenscategorieën) op het platteland.

Beschrijf in een gegeven land van de derde wereld deze feitelijke gang van zaken en toon eventueel aan dat er afwijkingen op bestaan.

3de vraag. — Men vraagt een floristische, ecologische en fytogeografische studie van een cryptogamische groep in tropisch Afrika.

**QUESTIONS POSEES
POUR LE CONCOURS
ANNUEL DE 1977**

Première question. — On demande une étude sur les conséquences, ou certaines d'entre elles, de l'introduction d'un droit écrit dans un pays régi jusque là par un droit coutumier: sur l'influence et le domaine respectifs de ces droits, sur leur action réciproque et l'apport des droits traditionnels à la législation écrite de ce pays après son accession à l'indépendance.

2^e question. — La révolution verte conduit le plus souvent aux trois conséquences suivantes:

1. L'intensification de la production agricole des plantes qui ont une haute valeur marchande;

2. L'augmentation des investissements en capitaux et en technologie dans les méthodes culturales;

3. Un épanouissement social diversifié dans les régions rurales.

Exposez, pour un pays du tiers monde, cette évolution de fait et signalez éventuellement l'existence de déviations.

3^e question. — On demande une étude floristique, écologique et phytogéographique d'un groupe de cryptogames d'Afrique intertropicale.

4de vraag. — Men vraagt een ethologische studie betreffende een of meerdere vertegenwoordigers van de grote Centraal-Afrikaanse fauna.

5de vraag. — Men vraagt een onderzoek over de huidige stand van de regelmatige cartografie in de landen van de derde wereld. Meer bepaald zullen volgende aspecten onderzocht worden:

— De verhouding die kan bestaan tussen een type van nationale cartografie en: het (de) gestelde doel(en) voor het nationaal cartografisch programma van het land, de geografische localisatie, eventueel zijn politieke afhankelijkheid;

— De gekozen schalen, de gebruikte technieken (originele of niet aangepast lijkende realisaties);

— Eventuele bijdragen van missies der Verenigde Naties;

— Suggesties voor een programma van bijstand voor de cartografie.

6de vraag. — Men vraagt een originele bijdrage tot het onderzoek van de verhoudingen tussen de geologische karakteristieken (mineralogie, textuur, structuur) van rotsachtig materiaal, en de resultaten der mechanische proeven voor het kwantitatief bepalen van hun geschiktheid gebruikt te worden als granulaat in de burgerlijke bouwkunde (beton, wegebekleding, enz.).

PRIJS Egide DEVROEY

De prijs Egide Devroey is ingesteld als blijk van dankbaarheid aan de Vaste Secretaris, de H. E.-J.

4^e question. — On demande une étude d'éthologie relative à un ou plusieurs représentants de la grande faune centre-africaine.

5^e question. — On demande une enquête sur l'état actuel de la cartographie régulière dans les pays du tiers monde. Seront notamment examinés les aspects suivants:

— Relation pouvant exister entre un type de cartographie nationale et: le(s) but(s) assigné(s) au programme cartographique national, la localisation géographique du pays, éventuellement sa dépendance politique;

— Les échelles adoptées, les techniques utilisées (réalisations originales, ou ne paraissant pas adaptées);

— Contributions éventuelles de missions des Nations Unies;

— Suggestions pour un programme d'aide en cartographie.

6^e question. — On demande une contribution originale à la recherche des relations entre les caractéristiques géologiques (minéralogie, texture, structure) des matériaux rocheux et les résultats des essais mécaniques destinés à déterminer quantitativement leur aptitude à être utilisés comme granulats en génie civil (béton, revêtements routiers, etc.).

PRIX Egide DEVROEY

Le prix Egide Devroey a été constitué en témoignage de reconnaissance au Secrétaire perpétuel,

Devroey, die gedurende haast een kwart eeuw de Koninklijke Academie voor Overzeese Wetenschappen gediend heeft.

Deze prijs, ten bedrage van 70 000 F, zal drie achtereenvolgende keren in 1975, 1980 en 1985 toegekend worden. Hij is bedoeld om de auteur te belonen van een in het Nederlands of het Frans opgestelde, sinds minder dan 3 jaren uitgegeven of onuitgegeven verhandeling over een vraagstuk dat kan bijdragen tot de wetenschappelijke kennis van de derde wereld.

Hij is voorbehouden aan Belgische personaliteiten of aan buitenlandse, die ten minste reeds vijf jaren gehecht zijn aan een Belgische instelling voor hoger onderwijs of voor navorsing.

In 1975 zal hij een verhandeling bekronen betreffende een der wetenschapstakken der Klasse voor Morele en Politieke Wetenschappen, in 1980, een verhandeling betreffende een der wetenschapstakken der Klasse voor Natuur- en Geneeskundige Wetenschappen, in 1985 een verhandeling betreffende een der wetenschapstakken der Klasse voor Technische Wetenschappen.

De voorgelegde verhandelingen dienen op de Secretarie der Academie toe te komen in 3 exemplaren en respectievelijk vóór 1 maart 1975, 1980 en 1985.

Voor elke ingediende verhandeling zal de bevoegdverklarde Klasse drie leden aanwijzen die hun verslag voor 1 mei zullen voorleggen, ten einde aan de Klasse toe te laten de laureaat aan te duiden in haar zitting van mei. Dit zal gebeuren door geheime stem-

M. E.-J. Devroey qui, pendant près d'un quart de siècle, a servi l'Académie royale des Sciences d'Outre-Mer.

Ce prix, d'un montant de 70 000 F, sera attribué trois fois successivement, en 1975, 1980 et 1985. Il est destiné à récompenser l'auteur d'un mémoire inédit ou publié depuis moins de 3 ans, rédigé en français ou en néerlandais sur une question susceptible de contribuer au progrès de la connaissance scientifique du tiers monde.

Il est réservé soit à des personnalités belges, soit à des personnalités de nationalité étrangère régulièrement attachées depuis au moins cinq ans à un établissement belge de haut enseignement ou de recherche.

En 1975, il couronnera un mémoire relatif à une des disciplines de la Classe des Sciences morales et politiques, en 1980, un mémoire relatif à une des disciplines de la Classe des Sciences naturelles et médicales et en 1985, un mémoire relatif à une des disciplines de la Classe des Sciences techniques.

Les mémoires présentés devront parvenir au Secrétariat de l'Académie en trois exemplaires respectivement avant le 1er mars 1975, 1980 et 1985.

Pour chaque mémoire présenté, la Classe déclarée compétente désignera trois membres qui déposeront leur rapport le 1er mai afin de permettre à la Classe de désigner le lauréat à la séance de mai. Cette désignation résultera d'un vote au scrutin secret à la majorité absolue

ming en met volstreekte meerderheid van de leden der Klasse. Indien geen enkele kandidaat deze meerderheid na drie beurten bereikt, zal een laatste stemming plaats hebben, waarbij een relatieve meerderheid als voldoende zal beschouwd worden voor het regelmatig toekennen van de prijs.

De prijs zal niet mogen verdeeld worden.

De laureaat van het bekroonde werk zal de titel dragen: « Laureaat van de prijs Egide Devroey ».

De Academie zal het bekroonde werk, indien dat nog niet gedrukt werd, kunnen publiceren

des membres de la Classe. Si aucun candidat n'obtient une telle majorité après trois tours de scrutin, il sera procédé à un dernier tour, la majorité relative étant dès lors reconnue comme suffisante pour que l'octroi du prix soit régulier.

Le prix ne pourra pas être divisé.

L'auteur de l'ouvrage couronné prendra le titre de « Lauréat du prix Egide Devroey ».

L'Académie pourra envisager la publication du mémoire couronné et non encore imprimé.

LIJST DER VOORZITTERS
EN VASTE SECRE-
TARISSSEN

LISTE DES PRESIDENTS
ET SECRETAIRES
PERPETUELS

1929-1976

Voorzitters

1929-1930 Pierre NOLF (†)
1931 Marcel DEHALU (†)
1932 Léon DUPRIEZ (†)
1933 Jérôme RODHAIN (†)
1934 Paul FONTAINAS (†)
1935 Albrecht GOHR (†)
1936 Paul FOURMARIER (†)
1937 Gustave GILLON (†)
1938 Henri CARTON de TOURNAI (†)
1939 Pol GÉRARD (†)
1940 Jean MAURY (†)
1941 Antoine SOHIER (†)
1942 Albert DUBOIS
1943 Georges MOULAERT (†)
1944 Félicien CATTIER (†)
1945 Léopold FRATEUR (†)
1946 Marcel DEHALU (†)
1947 Albert de VLEESCHAUWER (†)
1948 Maurice ROBERT (†)
1949 Karel BOLLENGIER (†)
1950 Alfred MOELLER DE LADDERSOUS (†)
1951 Paul FOURMARIER (†)
1952 Marcel VAN DE PUTTE (†)
1953 Joseph VAN WING (†)

Présidents

1954 Jérôme RODHAIN (†)
1955 Georges MOULAERT (†)
1956 Octave LOUWERS (†)
1957 Pol GÉRARD (†)
1958 Marcel LEGRAYE (†)
1959 Arthur WAUTERS (†)
1960 Marcel VAN DEN ABEELE
1961 Eugène MERTENS de WILMARS (†)
1962 Léon GUÉBELS (†)
1963 Walter ROBYNS
1964 Ferdinand CAMPUS
1965 Guy MALENGREAU
1966 Jacques LEPERSONNE
1967 Léon TISON
1968 Natal DE CLEENE
1969 Joseph VAN RIEL
1970 Pierre EVRARD
1971 Marcel WALRAET (†)
1972 Joseph OPSOMER
1973 Franz BULTOT
1974 Marcel STORME
1975 Jean LEBRUN
1976 Jean CHARLIER

Vaste secretarissen *

Secrétaires perpétuels *

Théophile SIMAR (1929-1930)
Edouard DE JONGHE (1930-1950)
Egide DEVROEY (1950-1969)
Pierre STANER (depuis 1970)

* Zij droegen de titel van secretaris-generaal tot 1954.

* Ils portèrent le titre de secrétaire général jusqu'en 1954.

JAARBOEK 1976

Voorzitter voor 1976: De H. CHARLIER, Jean, lector aan de Universiteit te Leuven, Grand'Route 144, 1428 Lillois-Witterzée.

Vaste Secretaris: De H. STANER, P., doctor in de natuurwetenschappen, hoogleraar emeritus aan de Universiteit te Leuven, Maria-Louiza Square 28 (boîte 3), 1040 Brussel.

SECRETARIE

De Secretarie van de Academie is ondergebracht: Defacqzstraat, 1, 1050 Brussel. Tel. 02/538.02.11. Postrek. 000-00244.01-54, Academie, 1050 Brussel.

BESTUURSCOMMISSIE

Voorzitter: De H. CHARLIER, J.

Leden: De HH. DE MAGNEE, I.; DURIEUX, A.; EVENS, Fr.; JACOBS, J.; LEDERER, A.; ROBYNS, W.

Secretaris: De H. STANER, P.

COMMISSIE VOOR DE BELGISCHE OVERZEESE BIOGRAFIE

Voorzitter: De H. ROBYNS, W.

Leden:

Vertegenwoordigers van de Klasse voor Morele en Politieke Wetenschappen:

De H. STENGERS, J.; E.P. STORME, M.; de H. VANHOVE, J.

Vertegenwoordigers van de Klasse voor Natuur- en Geneeskundige Wetenschappen:

De HH. OPSOMER, J.; ROBYNS, W.; VAN DEN ABEELE, M.

Vertegenwoordigers van de Klasse voor Technische Wetenschappen:

De HH. DE ROSENBAUM, G.; LEDERER, A.; VAN GANSE, R.

Secretaris: DE H. STANER, P.

COMMISSIE VOOR GESCHIEDENIS

Voorzitter: De H. STENGERS, J.

Leden: De HH. CORNET, R.-J.; DUCHESNE, A.; LUWEL, M.; E.P. ROEYKENS, A.; de H. SALMON, P.; E.P. STORME, M.; de HH. VANDERLINDEN, J.; VANDEWOUDE, E.; VANSINA, J.; VELLUT, J.; VERHAEGEN, B.

Corresponderend lid: E.P. BONTINCK, F.

Secretaris: De H. STANER, P.

ANNUAIRE 1976

Président pour 1976: M. CHARLIER, Jean, maître de conférence à l'Université de Louvain, Grand'Route 144, 1428 Lillois-Witterzée.

Secrétaire perpétuel: M. STANER, P., docteur en sciences naturelles, professeur émérite à l'Université de Louvain, square Marie-Louise 28 (boîte 3), 1040 Bruxelles.

SECRETARIAT

Le Secrétariat de l'Académie est installé: rue Defacqz, 1, 1050 Bruxelles. Tél. 02/538.02.11. Cte de ch. post. 000-00244.01-54, Académie, 1050 Bruxelles.

COMMISSION ADMINISTRATIVE

Président: M. CHARLIER, J.

Membres: MM. DE MAGNEE, I.; DURIEUX, A.; EVENS, Fr.; JACOBS, J.; LEDERER, A.; ROBYNS, W.

Secrétaire: M. STANER, P.

COMMISSION DE LA BIOGRAPHIE BELGE D'OUTRE-MER

Président: M. ROBYNS, Walter.

Membres:

Représentants de la Classe des Sciences morales et politiques:
M. STENGERS, J.; R.P. STORME, M.; M. VANHOVE, J.

Représentants de la Classe des Sciences naturelles et médicales:
MM. OPSOMER, J.; ROBYNS, W.; VAN DEN ABEELE, M.

Représentants de la Classe des Sciences techniques:

MM. DE ROSENBAUM, G.; LEDERER, A.; VAN GANSE, R.

Secrétaire: M. STANER, P.

COMMISSION D'HISTOIRE

Président: M. STENGERS, J.

Membres: MM. CORNET, R.J.; DUCHESNE, A.; LUWEL, M.; le R.P. ROEYKENS, A.; M. SALMON, P.; R.P. STORME, M.; MM. VANDERLINDEN, J.; VANDEWOUDE, E.; VANSINA, J.; VEL-LUT, J.; VERHAEGEN, B.

Membre correspondant: R.P. BONTINCK, F.

Secrétaire: M. STANER, P.

Lijst der Leden, Geassocieerden
en Correspondenten
der Academie

OP 1 APRIL 1976 *

KLASSE VOOR MORELE
EN POLITIEKE
WETENSCHAPPEN

Liste des Membres,
Associés et Correspondants
de l'Académie

AU 1^{er} AVRIL 1976 *

CLASSE DES SCIENCES
MORALES ET POLITIQUES

Directeur voor 1976: De H. RUBBENS, Antoine, buitengewoon hoogleraar aan de Katholieke Universiteit te Leuven, Vrijwilligerslaan 243 (bus 13), 1150 Brussel.

Vice-Directeur pour 1976: M. HARROY, Jean-Paul, professeur à l'Université de Bruxelles, avenue des Scarabées 9, 1050 Bruxelles.

Ereleden

BURSSSENS, Amaat-F.-S. (1 sept. 1897), dr. in de lett. en wijsb., hoogl. em. aan de Univ. te Gent, dir. en hoofdredact. van *Kongo-Overzee*, Verschansingstr. 6, 9910 Mariakerke-Gent (22 jan. 1940/21 sept. 1964). Tel.: (091/26.22.88). Postrek. 000-0189596-58.

CORNET, René-J. (9 août 1899), avocat honoraire, homme de lettres, membre de l'Académie des Sciences d'outre-mer de France, « Edelweiss », Torteldreef 38, 2850 Keerbergen (23 août 1950/14 mai 1970). Tél.: (015/51.17.43). Compte 210-0027293-88 Sté Gén. de Banque.

DE CLEENE, Natal-J.-M. (27 febr. 1899), dr in de wijsbegeerte, gew. lid Kol. Raad, professor emeritus Rijksuniv. Centrum te Antwerpen en Rijksuniversiteit te Gent, Berkenhof, 2770 Nieuwkerken-Waas (29 jan. 1935/11 sept. 1974). Tel.: (031/76.06.49). Postrek. 000-0236878-04.

DEVAUX, Victor (12 avril 1889), procureur général honoraire près la Cour d'Appel d'Elisabethville, professeur émérite à l'Université de Louvain, av. Emile Vandervelde 5, 1200 Bruxelles (8 octobre 1945/22 juill. 1975). Tél.: (02/770.71.02). Compte de ch. post. 5621.83.

Membres honoraires

* De eerste naast de naam vermelde datum is die van de geboorte; de tweede datum betreft de benoeming tot lid, geassocieerde of correspondent van de Academie. Voor de geassocieerden is de *cursief* gedrukte datum deze van de benoeming tot correspondent; voor de leden, deze van de benoeming tot geassocieerde; de benoeming tot erelid wordt in het vet aangeduid.

* La première date mentionnée à côté du nom est celle de la naissance, la seconde concerne la nomination en qualité de membre, associé ou correspondant de l'Académie. Pour les associés, la date en caractères *italiques* est celle de la nomination en qualité de correspondant; pour les titulaires, celle de la nomination en qualité d'associé; l'élévation à l'honorariat est indiquée en gras.

VAN DER STRAETEN, P.-Edgar-J. (6 juin 1894), vice-gouvern. h^{re} de la Sté gén. de Belg., prés. h^{re} U.M.H.K., de la Cie du Katinga, de la Sibeka et de Finoutremer, rue du Châtelain 6B, 1050 Brux. (8 oct. 1945/19 juin 1973). Tél.: privé (02/648.08.18); bur. (02/513.07.80). C.c.p. 000-0185472-08.

VAN LANGENHOVE, Fernand-V.-E. (30 juin 1889), ir. com., lic. sc. soc. et sc. pol. et admin., prof. h^{re} U.L.B., secr. gén. h^{re} du Min. Aff. étr., ambass. h^{re} et anc. représ. perm. de la Belg. auprès de l'ONU, av. de la Floride 67, 1180 Brux. (21 sept. 1964/22 juill. 1975). Tél.: (02/374.12.87). C.c.p. 7118.88.

Titelvoerende leden

Membres titulaires

DURIEUX, André (22 mars 1901), prof. émér. Univ. Louvain, inspect. gén. honor. Serv. jurid. Min. Aff. étrang., av. Paul Hymans 41 (boîte 6), 1200 Bruxelles (13 févr. 1952/11 avril 1968). Tél.: (02/770.22.54). C.c.p. 000-0807406-75.

GRÉVISSE, Fernand-E. (21 juillet 1909), commissaire de district honoraire du Congo belge, rue du Maupassage 1, 6723 Habay-la-Vieille (6 octobre 1947/6 mai 1969). Tél.: (063/42.23.01). Compte de ch. post. 2127.06.

HARROY, Jean-Paul-J.-E. (4 mai 1909), ingénieur commercial, résident général honoraire du Ruanda-Urundi, professeur à l'Université de Bruxelles, avenue des Scarabées 9, 1050 Bruxelles (25 juillet 1956/3 mars 1975). Tél.: (02/648.81.58, ext. 3398). Compte 603-1424592-94.

JACOBS, John-E.-J.-A. (3 november 1924), doctor in de letteren en wijsbegeerte, geaggregeerde hoger onderwijs, gewoon hoogleraar Universiteit Gent, Weymouthlaan, 6, 2080 Kapellen (2 september 1970/11 september 1974). Tél.: privé (031/32.49.25); bur. (091/23.38.21). Postrek. 000-0694528-08.

MAESEN, Albert-A.-L. (2 maart 1915), doctor in de kunstgeschiedenis en de oudheidkunde, conservator aan het Koninklijk Museum voor Midden-Afrika, Kapitein Piretlaan 29, 1150 Brussel (18 februari 1964/30 aug. 1971). Tél.: privé (02/770.75.49); bureau (02/767.54.01). Postrek. 3201.97.

MALENGREAU, Guy (19 mai 1911), doct. en droit et en sciences historiques, professeur émérite à l'Université de Louvain, avenue de la Haye Gérard 7, 5983 Bonlez (8 octobre 1946/29 août 1963). Tél. privé (010/68.90.32). Compte de ch. post. 5518.83.

ROEYKENS, Auguste-L.-H. (18 oktober 1911), licentiaat in de theologie en in de historische wetenschappen, kapucijner missionaris, Kapucijnerstr. 5, 1390 Edingen (25 juli 1956/3 sept. 1969). Tél.: (02/395.14.30). Postrek. 000-0612033-60.

- RUBBENS, Antoine-E.-V.-M (6 sept. 1909), prodecaan fak. Rechts-gel. (St.-Aloys. Fakult., Brussel), buiteng. hoogl. Univ. Leuven, Vrijwilligersl. 243 (bus 13), 1150 Brussel (6 okt. 1947/20 aug. 1970). Tel. (02/771.88.08). Rek. 310-0147074-11, Bank van Brussel.
- SOHIER, Jean-E.-F.-A. (4 juin 1921), licencié en sciences poli-tiques, juge au Trib. de 1^{re} instance, chargé de cours à l'École des Hautes Etudes commerciales et consulaires de Liège, rue de Ver-viers 28, 4020 Liège (25 juillet 1956/1^{er} sept. 1971). Tél.: privé (041/43.49.36); bureau (041/32.18.00). C.c.p. 000-0812802-39.
- STENGERS, Jean (13 juin 1922), docteur en philosophie et lettres, prof. à l'Univ. de Bruxelles, av. de la Couronne 91, 1050 Bruxelles (13 février 1952/24 mars 1965). Tél.: privé (02/647.91.83); bureau (02/649.00.30). C.c.p. 7348.10.
- STORME, Marcel-B. (20 juli 1921), dr in de missiologie, missiona-ris van de Congreg. van Scheut, Vlamingenstr. 3, 3000 Leuven (19 maart 1959/12 maart 1970). Tel.: (016/22.28.41). Postrek. 000-1004735-09 Missionarissen van Scheut v.z.w., Leuven.
- VANHOVE, Julien-L. (28 janvier 1905), dr en droit, lic. sc. pol. et soc., dir. gén. hon. au Min. Aff. étrang., prof. émérite à l'Univ. de Liège, rue Frédéric Pelletier 101, 1040 Bruxelles (23 août 1950/1^{er} mars 1967). Compte de ch. post. 2226.51.
- VANSINA, Jan-M.-J. (14 sept. 1929), dr geschied., prof. Univer-sity of Wisconsin, 2810 Ridge Road, Madison Wis. 53705, U.S.A. (27 aug. 1958/1 april 1975). Rek. 0715-0046-313109-656, First Wisconsin National Bank of Madison.

Geassocieerden

Associés

- BAECK, Louis (3 juni 1928), dr econom. wetensch., master of arts (Berkeley, U.S.A.), hoogl. Univ. Leuven, voorz. Interfakult. Raad voor Ontwikkelingssamenwerking en van Centrum voor ontwikkelingsplanning, Jachtlaan 13, 3030 Heverlee (3 septem-ber 1969). Tel. (016/22.86.61). Postrek. 8805.84.
- BAPTIST, Albertus-M.-G. (12 september 1907), landbouwkundig ingenieur, doctor of philosophy, ere-rector, gewoon hoogleraar Universiteit Gent, Patijntjestraat, 59, 9000 Gent (2 september 1970). Tel.: privé (091/22.48.28). Postrek. 000-0419745-26.
- BEZY, Fernand (1 mars 1922), dr en droit et en sc. économ., prof. ordin. à l'Univ. de Louvain, présid. de l'Institut des pays en voie de développem., Rooikapel, 3045 Blanden (3 sept. 1969). Tél. (016/46.65.03). C.c.p. 000-0352330-26.

- BOURGEOIS, Edmond-Ph. (*Philibert Edme*) (24 janvier 1894), ex-directeur du Centre d'étude des problèmes sociaux indigènes (CEPSI) à Lubumbashi, homme de lettres, av. de la Héronnière 104, 1160 Bruxelles (24 mars 1965/1^{er} mars 1967). Tél.: (02/673.00.01). C.c.p. 9686.28.
- COPPIETERS de ter ZAELE, ridder Emmanuel (1 jan. 1925), dr. econ., dr. juris, M. Sc. (econ.), gewoon hoogl. Ruca, ere-docent K.M.S., minister zaakg. a.i. Honduras bij E.E.G., dir.-gen. Kon. Inst. Intern. Betrekk., res. Lt-Kol., Kroonl. 88, 1050 Bruss. (26 aug. 1963). Tél.: (02/648.20.00). Postrek. 000-0555.555-36.
- COUPEZ, André-J.-Cl (5 oct. 1922), dr en philos. et lettres, Musée roy. de l'Afr. centr. (Tervuren), U.L.B., av. des Hospices 182, 1180 Bruxelles (16 septembre 1965/27 février 1975). Tél.: (02/374.35.19). C.c.p. 000-0742298-54.
- DE BRIEY, comte Pierre-M.-J. (30 juillet 1896), docteur en droit, secrétaire général de l'Institut des Civilisations différentes, av. des Hospices 51, 1180 Bruxelles (5 sept. 1957). Tél.: privé (02/374.27.50); bureau (02/511.26.85). Cte 47.1610 Soc. Gén., Brux.
- DENIS, Jacques-G.-L. (6 juin 1922), membre de la Cie de Jésus, doct. en géographie, professeur aux Facult. univ. de Namur, rue de Bruxelles 61, 5000 Namur (9 avril 1968). Tél.: (081/22.90.61). C.c.p. 000-0249381-91.
- DORSINFANG-SMETS, Annie (16 juill. 1911), dr philos. et lettres, lic. hist. de l'art et arch., direct. de rech. Inst. de Sociologie de l'U.L.B., prof. ord. U.L.B., rue des Taxandres 25 (boîte 4), 1040 Brux. (13 mars 1972). Tél.: pr. (02/733.02.42); bur. (02/648.81.58, ext. 3495). C.c.p. 000-0227523-58.
- DRACHOUSSOFF, Vladimir (6 juin 1917), ingénieur agronome, directeur de Bureau d'Etude, rue Gén. MacArthur, 48, 1180 Bruxelles (25 septembre 1972). Tél.: (02/343.71.52). C.c.p. 000-02489.55-53.
- DUCHESNE, Albert (30 mai 1917), doct. en philos. et lettres, conserv. du Musée roy. de l'Armée, rue A. et M.-L. Servais-Kinet 41, 1200 Brux. (10 sept. 1968). Tél.: privé (02/733.54.52); bur. (02/733.44.93). C.c.p. 000-0772313-96.
- GANSHOF VAN DER MEERSCH, Walter-J., vicomte (18 mai 1900), dr en dr., proc. gén. émér. Cour de Cass., juge Cour europ. droits de l'homme, prof. émér. U.L.B., prof. Fac. intern. droit comp. (Strasbourg), av. Jeanne 33, 1050 Bruxelles (1^{er} mars 1967). Tél.: (02/647.29.14). C.c.p. 1607.13.

- GÉRARD, Albert-S.-J. (12 juillet 1920), dr en philos. et lettres, agr. enseign. sup., prof. ord. Univ. Liège, rue Louvrex 51 (boîte 023), 4000 Liège (9 avril 1968). Tél.: privé (041/23.05.07); bur. (041/42.00.80, ext. 370). C.c.p. 000-0221928-89.
- HUYBRECHTS, André-H.-A.-C. (7 sept. 1927), dr. ec. wetensch., dr. rechten, hoofd-afgevaardigde Commissie Europ. Gemeensch., prof. ICHEC en CESD (Paris), hoofdredact. *Reflets et Perspectives*, Hertogenweg 41, 1970 Wezembeek (1 sept. 1971). Tél.: pr. (02/767.65.26); bur. (02/735.80.40). Rek. 310-0550601-18.
- LUWEL, Marcel-A.-A. (2 november 1921), doctor in wijsbegeerte en letteren, conservator Koninklijk Museum voor Midden-Afrika, R. Vandendriesschelaan, 1 A. 1150 Brussel (2 september 1970). Tél.: privé (02/771.84.74); bureau (02/767.43.01). Postr. 1106.36 (Marcel Luwel, Museum, 1980 Tervuren).
- MOSMANS, Guy-M.-R. (27 septembre 1910), licencié en théologie, Père Blanc, c/o O.P.M., boulev. du Souverain 199, 1160 Bruxelles (5 septembre 1957/19 août 1974). Tél.: bur. (02/673.60.40). Cpte 501-0341258-64 Banque Lambert.
- PÉTILLON, Léon-A.-M. (22 mai 1903), docteur en droit, gouverneur général honoraire du Congo belge et du Ruanda-Urundi, Square Goldschmidt 33, 1050 Bruxelles (25 juillet 1956/22 février 1960). Tél.: (02/647.69.68). Compte 603-4422145-56.
- REZSOHAZY, Rudolf (3 janvier 1929), dr en philos. et lettres (histoire), professeur ordinaire à l'Université de Louvain, rue Demaret 39, 1350 Limal (13 mai 1975). Tél.: privé (010/41.77.93); bur. (016/23.97.36). C.c.p. 000-0567622-75.
- STENMANS, Alain-J.-M. (23 juin 1923), dr en droit, secr. gén. Serv. Prem. Min. progr. politique scientifique, Place de Jamblinne de Meux 40, 1040 Brux. (4 fév. 1954/3 mars 1962). Tél.: pr. (02/735.79.70); bur. (02/511.59.85). C.c.p. 3270.87.
- VAN BILSEN, Anton-A.-J. (13 juni 1913), gewoon hoogleraar Rijksuniversiteit. Gent, Mooi Loverlaan 1a, 1950 Kraainem (2 aug. 1972). Tél.: (02/731.28.66). Postrekening 000-04396.37-33.
- VANDERLINDEN, Jacques-P.-M. (9 juillet 1932), docteur en droit, agr. ens. sup., prof. ordinaire à l'Univ. de Bruxelles, avenue de l'Arbalète 46, 1170 Bruxelles (1^{er} sept. 1971). Tél.: privé (02/673.49.62); bur. (02/649.00.30). Cpte 605-1009110-38.

VANDEWOUDE, Emile (21 juni 1923), doctor wijsbegeerte en letteren, afdelingshoofd Alg. Rijksarchief Brussel, Dereymaeckerlaan 20, 1980 Tervuren (2 sept. 1970). Tel.: (02/767.68.47). Postrek. 4859.07.

VERHAEGEN, Benoit-J.-J. (8 jan. 1929), dr. rechten, dr. econ. wetensch., prof. „Univ. nation. du Zaïre”, campus Kisangani, directeur CRIDE, P.B. 1472, Vierwindenhof 3, 1980 Tervuren (18 sept. 1970). Tel.: privé (02/767.46.25). Postrek. 000-0129941-58.

WIGNY, baron Pierre-L.-J.-J. (18 avr. 1905), dr en dr., lic. sc. pol. et soc., agr. dr. intern., dr sc. jur. Harvard, membre Ac. roy. Belg. et Ac. Sc. Outre-Mer Paris, prof. Fac. univ. N.-D. Paix (Namur), rue E. de Brabant 29, 5920 Perwez (5 sept. 1957). Tél.: (081/65.51.33). C.c.p. 000-0362171-72.

YAKEMTCHOUK, Romain (23 sept. 1925), dr. sciences polit. et diplomat., prof. Univ. Louvain, av. Hanne 5, 5860 Chastre-Ville-roux-Blanmont (3 sept. 1969/2 avril 1973). Tél.: privé (010/65.67.40); bur. (016/22.97.96). Cpte 551-0637600-88 Banque de Paris et des Pays-Bas, Bruxelles.

Correspondenten

Correspondants

BIEBUYCK, Daniel-P.-D. (1^{er} oct. 1925), dr en philos. et let., H. Rodney Sharp prof. of Anthropol. and Humanities, Univ. of Delaware, 271, West Main Street, Newark, Del. U.S.A. (27 août 1958).

BONTINCK, Frans-R. (16 aug. 1920), van de Congregatie van Scheut, doctor in de kerkelijke geschiedenis, gewoon hoogleraar aan de „Faculté de Théologie catholique de Kinshasa”, Scolasticat C.I.C.M., B.P. 215, Kinshasa XI, République du Zaïre (1 maart 1967).

BRUNSCHWIG, Henri-A. (2 juin 1904), agrégé en histoire et en géographie, lic. en droit, dr. ès lettres, direct. à l'École des Hautes Etudes en Sciences sociales (France), 30, Cours Marigny, 94.300 Vincennes (France) (25 sept. 1972). Tél.: 328.48.80. C.c.p. 1660.28 (Paris).

BULCKE, Kamiel (1 september 1909), hoofd departement van Hindi en Sanskriet in S. Xavier's College (Ranchi), S. Xavier's College, Ranchi (India) (15 maart 1973).

CHARTON, Albert-N. (12 mars 1893), inspecteur général honor. de l'Instruction publique (Ministère de l'Éducation nationale, France), rue Lagrange 66, Bordeaux, France (19 mars 1959).

- CORNEVIN, Robert (26 août 1919), breveté de l'Ecole nat. de la France d'Outre-Mer, dr. ès lettres, adm. en chef de classe exceptionnelle des affaires d'outre-mer franç., secrét. perpét. Acad. des sciences d'outre-mer (France), 21, rue Ferdinand Jamin, Bourg la Reine (France) (25 sept. 1972). Tél.: 702.43.24.
- DELAVIGNETTE, Robert-L. (29 mars 1897), gouverneur général honoraire de la France d'Outre-Mer, 26, rue de Babylone, Paris 7^e (5 septembre 1957). Compte 50.413 Y à l'Agence V, Crédit Lyonnais, Paris.
- DESCHAMPS, Hubert-J. (22 juillet 1900), ancien gouverneur de la France d'Outre-Mer, professeur honoraire à la Sorbonne, 30, rue Jacob, Paris 6^e (9 août 1961). Tél.: 633.39.88.
- DE VRIES, Egbert (29 januari 1901), gewezen rector van het Internationaal Instituut voor Sociale Studiën, Den Haag, professor emeritus in Public and International Affairs, Univ. of Pittsburgh, Pa, Deer Lake Park, Chalkhill, Fayette County, Pa (15421), U.S.A. (26 aug. 1963).
- HULSTAERT, Gustaaf-Edw. (5 juli 1900), van de Congregatie der Missionarissen van het Heilig Hart, B.P. 276, Mbandaka (8 oktober 1945).
- KAGAME, Alexis (15 mai 1912), du Clergé indigène de Butare (Rwanda), dr. en philos., chercheur associé de l'IRSAC, prof. à l'Univ. nation. du Rwanda, B.P. 62, Butare (23 août 1950). C.c.p. Série Z.B. n° 210, Butare.
- LAMY, Emile-M.-M.-J. (5 janv. 1921), dr en droit, prof. ordin. à l'Univ. nat. du Zaïre, campus Lubumbashi, doyen de la fac. de droit, conseiller à la Cour suprême de justice du Congo, chef départ. droit privé O.N.R.D., Lubumbashi (6 mai 1969).
- OLIVER, Roland-A. (30 mars 1923), docteur en philosophie et lettres, professeur à la « School of Oriental and African Studies » (Londres), University of London, W.C. 1 (3 mars 1962).
- RAYMAEKERS, Paul-E.-J. (28 juillet 1930), docteur en sciences commerciales et consulaires, directeur du Bureau d'Organisation des Programmes Ruraux près l'Univ. nation. du Zaïre, campus Kinshasa, Univ. nation. du Zaïre, campus Kinshasa, B.O.P.R. (13 mars 1972).

- ROCHER, Ludo-J. (25 april 1926), dr in de rechten en in de wijsbeg. en lett., geaggreg. prof. aan de Univ. te Brussel, prof. of Sanskrit en chairman of the Department of South Asia Regional Studies, The University of Pennsylvania, Philadelphia, PA, 19174, U.S.A. (16 sept. 1965/24 juli 1967). Rek. 285-0315081-54.
- SENGHOR, Léopold-S. (9 octobre 1906), homme de lettres, président de la République du Sénégal, Dakar, Sénégal (24 mars 1965).
- SPAE, Jozef-J. (25 nov. 1913), pater, dr. orientalism, Geldmuntstr. 32, 8000 Brugge (2 sept. 1970). Tel. (050/33.34.37). rek. 716-020513-73.

**KLASSE VOOR NATUUR- EN
GENEESKUNDIGE
WETENSCHAPPEN**

**CLASSE DES SCIENCES
NATURELLES ET MEDICALES**

Directeur voor 1976: De H. EVENS, Frans, gewoon hoogleraar aan het Rijksuniversitair Centrum te Antwerpen, Karel Van de Woestijnelei 25, 2200 Borgerhout.

Vice-Directeur pour 1976: M. MORTELMANS, Georges, professeur à l'Université de Bruxelles, rue Alexis Willem 22, 1160 Bruxelles.

Ereleden

Membres honoraires

DE WITTE, Gaston (12 juin 1897), conserv. hon. I.R.S.N. de Belgique, membre « Intern. Trust for Zoolog. Nomenclature », hon. foreign member American Soc. of Ichthyologists and Herpetologists, av. Franklin Roosevelt 218, 1050 Brux. (8 oct. 1946/2 sept. 1971). Tél.: (02/672.00.90). C.c.p. 000-0062281-07.

DUBOIS, Albert-L.-M. (2 février 1888), ancien médecin-chef de service au Congo belge, directeur honoraire de l'Institut de Médecine tropicale « Prince Léopold », rue de Praetere 28 (boîte 1), 1050 Bruxelles (22 janvier 1930/27 janvier 1965). Tél.: (02/649.69.04). C.c.p. 000-0107380-01.

GILLAIN, Jean-A.-J. (26 novembre 1902), docteur en médecine vétérinaire, 1073, San Pablo Drive, Lake San Marcos, Californie 92069, U.S.A.

JANSSENS, Pieter-G.-P.-M. (18 juli 1910), doctor in de genees-, heel- en vroedkunde, direct. Instituut Tropische Geneeskunde Prins Leopold, Antwerpen, „Sparrenkrans”, Vogelsanck, 2232 's-Gravenwezel (8 juli 1960/6 mei 1969). Tel.: bureau (031/38.58.80). Rek. 14.236 Kredietbank, Antwerpen.

JURION, Floribert-A.-L.-G. (8 août 1904), ingénieur agronome, ancien directeur général de l'INEAC, « Beauvoir », 7091 Havay (27 août 1958/3 mars 1975). Tél.: privé (065/56.84.72). Compte de ch. post. 000-0293495-70.

LAMBRECHTS, Albert-E.-Ch. (19 décembre 1903), dr en médecine, prof. émérite à l'Univ. de Liège, membre Académie roy. de Médecine, rue Bihet 21, 4500 Jupille (5 septembre 1957/3 mars 1975). Tél.: (041/62.66.15). C.c.p. 000-0124562-14.

ROBYNS, Walter (25 mei 1901), dr. natuurwetensch., prof. emeritus Univ. Leuven, ere-dir. Nat. Plantent. België, lid. Kon. Acad. voor Wet., Lett. et Sch. K. van België, Blijde Inkomststraat 56, 3000 Leuven (22 jan. 1930/31 jan. 1975). Tél.: (016/22.21.81). Postrek. 000-0109496-80.

VAN DEN ABEELE, Marcel-H.-J. (11 juli 1898), landbouwk. ing., buitengew. lid „Ac. des Sc. d'Outre-Mer" van Frankrijk, ere-secret.-gen. Min. Afrik. Zaken, Isidore Geyskenslaan 116, 1160 Brussel (25 aug. 1942/10 juni 1971). Tél.: (02/672.41.63). Postrek. 442.71.

VAN RIEL, Joseph-F.-V.-L. (19 oct. 1899), dr en méd., prof. hon. Univ. Brux. et Inst. Méd. trop. Pr. Léopold, membre hon. de l'Acad. roy. de Méd. de Belg., blv. Louis Schmidt 80 (boîte 3), 1040 Brux. (6 oct. 1947/3 mars 1975). Tél.: privé (02/734.15.25); bur. (02/217.26.05). C.c.p. 7826.49.

Titelvoerende leden

Membres titulaires

EVENS, Frans-M.-J.-C. (18 okt. 1919), dr. geneesk., lic. in de biol. wetensch., gewoon hoogl. Rijksuniversit. centrum Antwerpen, Karel Van de Woestijnelei 25, 2200 Borgerhout (5 sept. 1957/20 aug. 1970). Tél.: pr. (031/36.35.82); bur. (031/30.98.65, ext. 234). Postrek. 000-0302158-03.

FAIN, Alexandre-M.-A.-J. (9 août 1912), dr en méd., prof. de parasitologie à l'Inst. de Méd. trop. « Prince Léopold », Anvers, et à l'Univ. de Louvain, corresp. Ac. roy. Méd. de Belgique, Av. Lambeau 20, 1200 Bruxelles (4 fév. 1956/12 mars 1973). Tél.: (02/735.19.64). Cpte 20.213 B.B.C., Bruxelles.

JADIN, Jean-B.-J.-Gh. (29 août 1906), docteur en médecine, directeur de Laboratoire honoraire, professeur à l'Institut de Médecine tropicale « Prince Léopold », Rosier 16, 2000 Antwerpen (21 février 1953/3 mars 1966). Tél.: bureau (031/38.58.80). Compte 603-4414638-18 Belgolaise.

KUFFERATH, Jean-A.-A.-E. (23 avril 1910), dr en sc. nat., dir. honor. du Laboratoire intercommunal de chimie et de bactériologie de l'agglomération bruxelloise, rue de la Cambre 16 (boîte 9), 1200 Bruxelles (28 février 1955/18 janv. 1974). Tél.: privé (02/771.90.88). C.c.p. 3647.59.

LEBRUN, Jean-P. (27 octobre 1906), docteur en sciences, professeur à l'Université de Louvain, rue de l'Abreuvoir 16, 1170 Brux. (5 sept. 1957/25 sept. 1972). Tél.: privé (02/672.08.49); bureau (010/41.81.81, ext. 3455). Compte de ch. post. 000-0702467-90.

LEPERSONNE, Jacques (26 octobre 1909), ing.-géol., chef. Dép. honor. géol. et minéral. au Musée royal de l'Afrique centrale, av. de la Joyeuse-Entrée 14 (boîte 5), 1040 Bruxelles (8 octobre 1946/23 mars 1959). Tél.: (02/734.79.46). C.c.p. 000-0293114-77.

MORTELMANS, Georges-N.-L.-J. (19 mars 1910), dr en sc. géolog. et minéral., prof. à l'Univ. de Bruxelles, rue Alexis Willem 22, 1160 Bruxelles (4 février 1954/12 mars 1973). Tél.: privé (02/672.86.47); bureau (02/649.00.30, ext. 2899). Compte 140-0529894-50 S.N.C.I., Bruxelles.

OPSOMER, Joseph-E.-L.-A.-M.-Gh. (6 décembre 1907), ingénieur agronome, prof. émérite de l'Université de Louvain, Leopold III-laan 57, 3030 Heverlee (21 février 1953/3 sept. 1969). Tél.: privé (016/22.54.22). Compte de ch. post. 000-0550272-88.

STANER, Pierre-J. (28 mai 1901), secr. perp. Académie, dr. sc. natur. (botan.), dir. gén. h^{re} au Minist. des Aff. étrang., prof. émérite à l'Univ. de Louvain, square Marie-Louise 28 (boîte 3), 1040 Bruxelles (27 août 1949/9 sept. 1957). Tél.: privé (02/217.18.69); bur. (02/538.02.11). C.c.p. 000-0109889-85.

VANBREUSEGHEM, Raymond-A.-A. (21 déc. 1909), doct. en méd., prof. à l'Univ. de Bruxelles et à l'Institut de Méd. trop. « Prince Léopold », Bosmanslei 16, 2000 Antwerpen (21 août 1954/3 sept. 1969). Tél.: pr. (031/38.44.16); bur. (02/538.88.00, ext. 2251 et 031/38.58.80). C.c.p. 000-0563888-27.

Geassocieerden

Associés

- ADERCA, Bernard-M. (10 février 1906), ingénieur civil des mines et ingénieur-géologue, président des Stés financière pour l'étranger s.a. et Somuki s.a., rue Henri van Zuylen 80 (boîte 30), 1180 Bruxelles (5 septembre 1957). Tél.: privé (02/374.76.20); bur. (02/673.98.50). Compte de ch. post. 000-0298673-10.
- BASILEWSKY, Pierre (21 août 1913), ingénieur agronome et ingénieur des eaux et forêts, chef du Département de Zoologie au Musée royal de l'Afrique centrale (Tervuren), Square de Léopoldville 17 (boîte 14), 1040 Bruxelles (18 sept. 1970). Tél.: privé (02/648.79.96); bur. (02/767.54.01). C.c.p. 000-0194645-63.
- BENOIT, Pierre-L.-G. (21 okt. 1920), Hoofd Afd. Invertebrata, Kon. Mus. Midden-Afrika, Prof. Inst. Trop. Geneeskunde (Antwerpen), Corresp. Muséum Nat. Hist. Nat. (Paris), F. Peeterslaan 13, 1150 Brussel (16 sept. 1965). Tel.: (02/731.46.37). C.c.p. 6219.58.
- BERNARD, Étienne-A. (26 mai 1917), lic. en sc. mathématiques et en sc. actuarielles, maître de conférence à l'Univ. de Louvain, chef de travaux Institut Royal Météorologique de Belgique, av. Circulaire 3, 1180 Bruxelles (6 oct. 1947/2 avril 1973). Tél.: bur. (02/374.67.87, ext. 418). C.c.p. 3506.53.
- BONÉ, Georges-J.-G. (17 avr. 1914), dr en méd. et en sc. zool., prof. ass. à l'Univ. de Louvain, rue baron de Castro 7, 1040 Brux. (15 jan. 1970). Tél.: (02/735.72.86). C.c.p. 3323.67.
- BOUILLON, Albert-J. (25 août 1916), prêtre mission. C.I.C.M., dr en sc. zool., ancien prof. à l'Univ. nation. du Zaïre, campus Kinshasa, prof. à l'Univ. de Louvain, place Croix du Sud 4, Sc 12 B 008, 1348 Louvain-la-Neuve (29 août 1967/26 juin 1973). Tél.: (010/41.62.01, ext. 206). C.c.p. 000-0931614-26.
- BOUILLON, Jean (20 déc. 1926), docteur en sciences, professeur ordinaire à l'Université de Bruxelles, Wouterbos 28, 1630 Linkebeek (2 avril 1973). Tél.: privé (02/358.43.95); bur. (02/649.00.30, ext. 2.407 et 2.262). Compte Sté gén. 210-0315446-54.
- CAHEN, Lucien-S. (4 février 1912), ir. civil des mines et ir. géologue, direct. du Musée roy. de l'Afrique centr., prof. extraord. à l'Univ. de Bruxelles, Pastorijstraat 2, 1982 Duisburg (28 février 1955). Tél.: (02/767.35.37). Compte 210-0089602-26, Sté gén. de Banque, Bruxelles.

- CORIN, François-J.-M.-M. (18 mars 1899), ir civil des mines et ir-géologue, ir en chef-direct. h^{re} au Corps des Mines de Belgique, ancien direct. du Service géol. du Congo et du R.-U., rue du Safetiau 33, 1301, Bierges-lez-Wavre (19 mars 1959/28 fév. 1966). Tél.: (010/41.34.86). C.c.p. 000-0108898-64.
- DELHAL, Jacques-M.-J. (22 sept. 1928), doct. en sciences géologiques et minéralogiques, chef de la Section de minéralogie et de pétrographie au Musée roy. de l'Afrique centrale, Clos Manuel 17, 1150 Brux. (2 avril 1973). Tél.: pr. (02/770.70.76); bur. (02/767.54.01). C.c.p. 000-0281926-44.
- DE SMET, Marcel-Ph. (10 augustus 1922), doctor in de geneeskunde, chirurg, gewezen geneesheer-directeur NILCO, Rodedreef 39, 2230 Schilde (19 maart 1959/28 febr. 1966). Tel.: (031/39.23.32). Postrek. 000-0693888-47.
- DEVIGNAT, René-L.-M. (2 juin 1907), docteur en médecine, médecin provincial honoraire du Congo belge, ancien directeur de l'Institut d'Enseignement médical d'Elisabethville, rue Wauters 318, 5240 Moha (Liège) (5 septembre 1957/24 mars 1965). Tél.: (085/21.43.48). Compte de ch. post. 7684.18.
- DONIS, Camille-A.-V.-J. (12 janv. 1917), ir. agron., prof. ordin. à la Faculté des Sciences agron. de l'Etat à Gembloux, avenue Jeanne 35 (boîte 12), 1050 Brux. (5 sept. 1957/22 fév. 1960). Tél.: privé (02/647.63.42); bur. (081/61.29.61). Compte 310-0367076-17 Banque de Bruxelles.
- GERMAIN, René-G.-A. G. (10 mars 1914), docteur en sciences et ingénieur agronome (eaux et forêts), professeur à l'Université de Louvain, avenue Van Overbeke 78, 1080 Bruxelles (27 août 1958/16 septembre 1965). Tél.: privé (02/426.10.94); bureau (010/41.62.01). C.c.p. 000-0783813-53.
- GOUROU, Pierre (31 août 1900), agrégé d'histoire et de géographie, docteur ès lettres, professeur honoraire à l'Univ. de Brux., place Constantin Meunier 13, 1180 Bruxelles (13 février 1952). Tél.: privé (02/344.35.30). Compte de ch. post. 3806.42.
- HENDRICKX, Frédéric L. (13 février 1911), ingénieur agronome, lic. en sciences, professeur à la Faculté des Sc. agron. de l'Etat à Gembloux, av. de la Forêt 8, 1050 Bruxelles (31 août 1959/28 fév. 1966). Tél.: (02/673.51.03). Compte de ch. post. 000-0678392-71.
- HENRY, Jean-Marie (14 novembre 1911), ingénieur agronome (régions tropicales), avenue Marcel Coppijn 23, 1900 Overijse (25 juin 1974). Tél.: (02/653.73.18). Cpte 061-9719970-6) Crédit communal.

- HOMES, Marcel-V.-L. (24 février 1906), docteur en sciences botaniques, recteur honoraire de l'Université de Bruxelles, Boulevard général Jacques 97, 1050 Bruxelles (27 août 1958). Tél.: privé (02/649.65.59); bur. (02/649.00.30, ext. 2134). Compte de ch. post. 1996.28.
- MEYER, Joseph (8 mars 1924), ingénieur agronome, licencié en sciences botaniques, doct. en sciences agronomiques, prof. ordin. à l'Univ. de Louvain, Av. Reine Fabiola 26, 1340 Ottignies (13 mars 1972). Tél.: pr. (016/22.80.49); bur. (010/41.62.01, ext. 554). C.c.p. 3686.52.
- MORTELMANS, Jos.-M.-H. (25 mei 1924), dr. in de diergeneesk., prof. Instit. Trop. Geneesk. „Prins Leopold”, buiteng. hoogl. KUL, hoofd onderzoekingslabor. Kon. Maatsch. Dierkunde, Antwerpen, Beukenlaan 2, 2020 Antwerpen (10 sept. 1968). Tél.: privé (031/27.16.64); bur. (031/38.58.80). Postr. 1523.16.
- PEETERS, Leo (6 mei 1920), lic. geologie en aardrijksk., geaggr. hoger midd. onderw. (aardrijksk. en biologie), dr in de wetenschappen, gew. hoogl. V.U.B., hoogl. RUCÀ, St.-Theresiastr. 28, 2600 Berchem (28 febr. 1972). Tél.: privé (031/40.32.73); bur. (02/648.55.40, ext. 1383). Postrek. 000-0402897-56.
- POLL, Max-F.-L. (21 juillet 1908), dr en sc. zoolog., chef départ. honor. du Départ. zoolog. afric. au Musée royal de l'Afrique centrale, prof. U.L.B., rue Papenkasteel 19, 1180 Bruxelles (27 août 1958). Tél.: privé (02/374.46.59); bur. (02/767.54.01 et 02/649.00.30). C.c.p. 000-0158660-65.
- SOYER, Louis-P. (14 oct. 1906), ing. agron., secrétaire général de l'Institut pour la Recherche scientifique en Afrique centrale (IRSAC), boulevard Louis Schmidt 96, 1040 Bruxelles (19 mars 1959). Tél.: privé (02/734.29.47). Compte 210-0660815 Banque Société Gén., Bruxelles.
- SYMOENS, Jean-Jacques (21 maart 1927), dr plantkunde, lic. scheikunde, hoogl. V.U.B., dir. „Fond. pour favor. rech. sc. en Afr.”, Saint-Quentinstr. 69, 1040 Brussel (18 febr. 1964/4 sept. 1974). Tél.: pr. (02/733.42.88); bur. (02/648.55.40, ext. 1413 en 1422). Postrek. 000-0810664-35.
- TAVERNIER, René-J.-F. (26 augustus 1914), doctor in de wetenschappen (aard- en delfstofkunde), gewoon hoogleraar Universiteit Gent, Rysenbergstraat 97, 9000 Gent (2 september 1970). Tél.: privé (091/22.26.80); bur. (091/25.15.87). Postrek. 000-0424297-19.

Correspondenten

Correspondants

- BEGHIN, Ivan-D.-P. (24 mars 1932), docteur en médecine, master of science, médecin, Instituto de Nutrición de Centro América y Panama (INCAP), A.P. 1188, Guatemala (18 sept. 1970). Compte 422640 Banque Société Gén., Agence Solbosch.
- BOSE, Mahendra-N. (3 mars 1925), M. Sc., Ph. Dr en botanique, directeur assistant Birbal Sahni Institute of Palaeobotany, Birbal Sahni Institute of Palaeobotany, Lucknow (India) (3 septembre 1969).
- CAPOT, Jacques-D.-J. (15 janvier 1928), ingénieur agronome, chef de la Division de génétique et de la Section d'agrotechnie au Centre de recherches de l'Institut français du café et du cacao, B.P. 1827, Abidjan, Rép. de la Côte d'Ivoire (13 mars 1972). C.c.p. 000-0389354-93.
- DELSEMME, Armand-H. (1^{er} février 1918), docteur en sciences physiques, prof. of astrophysics at the Univ. of Toledo, Toledo, Ohio, 2509 Meadow-Wood Dr., Toledo, Ohio 43606, U.S.A. (8 juillet 1960). C.c.p. 7055.85.
- DUMONT, René-F. (13 mars 1904), ingénieur agronome et d'agronomie tropicale, professeur honoraire à l'Institut agronomique, av. Roosevelt 2, 94 Fontenay-sur-Bois (3 sept. 1969). Tél.: (Tre 46-85).
- FIEREMANS, Carlos-L.-J. (2 september 1922), burgerl. mijn-ingenieur en aardkundig ingenieur, technisch directeur „Mijnere de Bakwanga" Mbujimay, Zaïre; Hofveldlaan 20, 1700 Asse (3 september 1969). Tel.: (02/452.62.96). Bankrekening 4430.852 Banque Belgoise, Brussel.
- GARNHAM, Percy-C.-Cl. (15 janv. 1901), C.M.G., M.D., D.Sc., F.R.S. emerit. prof. en protozoologie médicale, Senior research fellow, Imperial College Science; Southernwood, Farnham Common, Bucks, England (9 avril 1968).
- GEIGY, Rudolf (20 décembre 1902), anc. dir. de l'Institut tropical suisse, Bâle, professeur émérite à l'Université de Bâle, membre honoraire de la « Deutsche Tropenmedizinische Gesellschaft », Bäumlhof, Bâle, Suisse (29 août 1967). Compte de ch. post. 40-6872, Basel.
- GIROUD, Paul-M.-J. (6 juin 1898), chef hon. du Service des Rickettsioses à l'Inst. Pasteur de Paris, membre de l'Académie nationale de Médecine, 34, rue du Dr Roux, Paris 15^e (9 août 1961).

HIERNAUX, Jean-R.-L. (9 mai 1921), doct. méd., anthrop., rect. h^{re} Univ. offic. Congo, directeur de rech. au C.N.R.S., prof. h^{re} U.L.B., dir. de rech. à l'Institut. Sociol. U.L.B., Square de Port-Royal 14, 75013 Paris (5 sept. 1957). Tél.: privé (707.09.26); bur. (336.25.25, poste 50.52).

HOOGSTRAAL, Harry (24 februari 1917), doctor in de wetenschappen, hoofd van het Laboratorium van geneeskundige dierkunde van de Naval American Medical Research Unit nr 3 te Caïro, c/o American Embassy, Caïro (1 maart 1963).

KELLOGG, Charles-E. (2 août 1902), « Ph. D. in soil science », administrateur délégué honoraire du Service de la Conservation des Sols du Département de l'Agriculture des Etats-Unis, 4100, Nicholson Street, Hyattsville 20782, Maryland (E.-U.) (3 mars 1962).

MONOD, Théodore (9 avril 1902), dr ès sciences natur., membre de l'Institut de France, prof. honor. au Muséum national d'Hist. naturelle, directeur honor. de l'Institut fondamental d'Afrique noire, 57, rue Cuvier, 75005 Paris (17 déc. 1962). Tél.: (331-40-10).

RAUCQ, Paul-E.-E.-M. (24 mai 1920), dr en sc. géographiques, dr en sc. géolog. et minéral., géologue-conseil Cie intern. des Métaux (Cométaux), square de Meeûs 18, 1040 Bruxelles (8 juillet 1960). Tél.: pr. (02/218.58.66); bur. (02/513.29.73). C.c.p. 000-0240483-20.

RICHET, Pierre-E. (1^{er} nov. 1904), dr en méd., médecin général de 1^{re} classe, secret. général honoraire de l'O.C.C.G.E., 10, rue Kléber, Dakar (Sénégal) (16 sept. 1965). Cpte 060.721.1.27 Banque de l'Indochine, 75008 Paris.

VAN DEN BERGHE, Louis-S.-G.-A. (29 octobre 1906), dr en sc. naturelles, dr en méd., visiting prof. à la Tulane Univ. of Louisiana, 1430, Tulane Avenue, New Orleans, U.S.A. et P.O. box 24761, Nairobi, Kenya (23 août 1950). Cpte 7442.04 Soc. Gén., Bruxelles.

VARLAMOFF, Nicolas (12 avril 1910), ingénieur civil des mines et ingénieur géologue, professeur, Departamento de Geociências, Universidade de Brasília, 70.000 Brasília - DF, Brésil.

KLASSE VOOR TECHNISCHE WETENSCHAPPEN CLASSE DES SCIENCES TECHNIQUES

Directeur pour 1976: M. CHARLIER, Jean, directeur à la Société Seges, Grand'Route 144, 1428 Lillois-Witterzée.

Vice-Directeur pour 1976: M. DE ROSENBAUM, Guillaume, ancien directeur à la SOCÉLEC, rue du Châtelain 6A (boîte 10), 1050 Bruxelles.

Ereleden

Membres honoraires

CAMPUS, Ferdinand-A.-A. (14 févr. 1894), ir des constr. civ. et ir électr., prof émérite et rect. h^{re} de l'Univ. de Liège, quai Banning 6, 4000 Liège (23 août 1950/12 janvier 1970).
Compte de ch. post. 2329.96.

GEULETTE, Pascal-J. (24 mars 1901), ir civil, colon. h^{re}, direct. gén. h^{re} des Trav. publics et Communic. du Congo belge, rue de la Mésange 7, 6421 Gourdinne (21 août 1954/5 juin 1975). Tél.: (071/61.16.25). C.c.p. 000-0392449-84.

ROLLET, Anatole (29 septembre 1898), ingénieur civil des mines, avenue Slegers 174 (boîte 10), 1200 Bruxelles (5 sept. 1957/5 juin 1975). Tél.: (02/771.84.55). Compte de ch. post. 000-0823854-33.

SPRONCK, René-G.-A. (11 janvier 1903), ingénieur civil des constructions navales, des mines et des constructions, professeur émérite de l'Université de Liège, quai de Rome 47 (boîte 061), 4000 Liège (27 août 1958/5 juin 1975). Tél.: privé (041/52.15.24). Compte de ch. post. 000-0171862-75.

Titelvoerende leden

Membres titulaires

BULTOT, Franz-O.-H. (13 mai 1924), dr en sciences mathématiques, chef Sect. hydrologie de l'Institut royal météorologique, boulevard G. van Haelen 198 (boîte 1), 1190 Bruxelles (25 juillet 1956/6 mai 1969). Tél.: privé (02/344.36.71); bur. (02/374.02.79). C.c.p. 000-0756198-83.

CALEMBERT, Léon-M.-C. (28 février 1910), ingénieur civil des mines et ingénieur-géologue, professeur à l'Université de Liège, quai de Rome 2, 4000 Liège (27 août 1958/6 mai 1969). Tél.: privé (041/52.18.53); bureau (041/42.00.80, ext. 255 et 335). C.c.p. 000-0046474-11.

CHARLIER, Jean-J.-J.-H.-G. (9 août 1926), ingénieur civ. des constr., maître de confér. à l'Univ. de Louvain, directeur à la Sté SEGES, Grand'Route 144, 1428 Lillois-Witterzée (20 juillet 1960/21 août 1970). Tél.: pr. (02/384.28.57); bur. (02/511.64.83). C.c.p. 000-0678294-70.

DE BACKER, Simon-M.-A. (26 janvier 1900), docteur en sciences, météorologiste h^{re} à l'Institut royal météorologique, Champ du Vert Chasseur 81, 1180 Brux. (6 octobre 1947/25 février 1960). Tél.: (02/374.54.55). Compte de ch. post. 1878.18.

DE MAGNÉE, Ivan-H. (23 mai 1905), ingénieur, prof. honor. à l'Univ. de Brux., av. de l'Hippodrome 72 (boîte 3), 1050 Brux. (6 octobre 1947/2 août 1956). Tél.: privé (02/648.56.83); bur. (02/649.00.30, ext. 2908). C.c.p. 000-0333308-16.

DE ROSENBAUM, Guillaume-E.-E. (25 mars 1907), ingénieur, docteur de l'Université de Grenoble, ancien directeur à la SOCÉLEC, rue du Châtelain 6A (boîte 10), 1050 Bruxelles (13 février 1952/15 mars 1972). Tél.: (02/649.11.26). Compte 603-4434568-63 Belgoise, Bruxelles.

EVRARD, Pierre L.-A.-F. (9 août 1914), ingénieur civil des mines et ingénieur-géologue, prof. à l'Univ. de Liège, quai Mativa 54, 4020 Liège (21 août 1954/29 août 1963). Tél.: privé (041/42.25.32); bur.: av. des Tilleuls 45, 4000 Liège, tél.: (041/52.06.65). C.c.p. 000-0319058-25.

LAMOEN, Jean (5 mai 1907), ingénieur civil des constructions, professeur à l'Université de Bruxelles et à l'Université de Liège, Gitschotellei 367, 2200 Borgerhout (13 février 1952/1 septembre 1971). Tél.: privé (031/21.26.14); bureau (041/52.01.80, poste 288). C.c.p. 000-0036564-92.

LEDERER, André-A.-R. (9 janvier 1910), ingénieur civil, directeur honoraire de l'OTRACO, prof. à l'Univ. de Louvain, rue de la Tarentelle 15, 1080 Bruxelles (25 juillet 1956/16 sept. 1965). Tél.: privé (02/521.06.61); bur. (010/41.72.53, ext. 195). C.c.p. 000-0196587-65.

TISON, Léon-J.-B.-H. (3 november 1895), ingénieur in de burgerlijke bouwkunde, gewoon hoogleraar emeritus aan de Universiteit te Gent, Braamstraat 61, 9001 Gentbrugge (25 juli 1956/29 aug. 1963). Tel.: privé (091/30.01.30). Postrek. 000-0156392-28.

VAN GANSE, René-Fr.-A. (22 juni 1911), scheik. ir, elektr. ir, dr. toeg. wet., ere-ir-dir. van adm. van Bestuur Openb. Werken Kongo, dienst. Opzoekingscentr. wegebouw, Paul Hymanslaan 101, 1200 Brussel (21 aug. 1953/11 april 1968). Tel.: pr. (02/762.27.19); bur. (02/767.51.11). Postrek. 6919.44.

Geassocieerden

Associés

BARTHOLOMÉ, Paul M.-G. (13 août 1927), ir. civ. des mines, master of arts, philosophy doctor, professeur ordinaire à l'Univ. de Liège, av. Nandrin 8, 4050 Esneux (16 sept. 1965). Tél.: privé (041/80.10.93); bur. (041/52.06.65). C.c.p. 000-0077394-85.

BOURGEOIS, Walther-L.-L. (19 mai 1907), ingénieur civil des mines et ingénieur-électricien, professeur honoraire à l'Université de Bruxelles, av. Gendron 61, 5561 Celles (25 juillet 1956/13 mars 1972). Tél.: (082/66.65.47). C.c.p. 000-0298050-66.

BRISON, Léon-L. (22 décembre 1907), ingénieur civil des mines et ingénieur-électricien, professeur émérite de la Faculté polytechnique de Mons, boulevard Dolez 51b, 7000 Mons (20 juillet 1960). Tél.: (065/33.25.17). C.c.p. 000-0297952-65.

CLERFAYT, Albert-E.-J. (6 janvier 1900), ingénieur civil des mines, administrateur et directeur honoraire de sociétés, Major h^{re}, av. Franklin Roosevelt 218 (boîte 6), 1050 Bruxelles (25 septembre 1972). Tél.: (02/672.09.82). C.c.p. 000-0229275-64.

CUYPERS, Edward-F.-J. (31 december 1927), burgerlijk scheepsbouwkundig ingenieur, hoogleraar aan de „Université de Louvain”, Louislei 20, 2130 Brasschaat (3 september 1969). Tel.: (031/64.37.27). Bankrek. 410-0292001-54, Kredietbank, Antw.

DE CUYPER, Jacques-A.-J. (28 mars 1929), ir civil des mines et métallurgiste, prof. ord. à la Fac. Sc. Appliq. de l'Univ. de Louvain, Tramlaan 204, 1960 Sterrebeek (29 août 1967). Tél.: pr. (02/731.26.27); bur. (010/41.72.53). C.c.p. 000-0658735-08.

- FIERENS, Paul-J.-Ch. (12 juin 1922), dr en sc. chim., prof. ordin. à l'Univ. de l'Etat à Mons, conseiller pour l'Europe du Centre rech. industr. en Afr. centr., « La Mélézière », Chem. de la Mélézière, 7460 Casteau (5 sept. 1957/28 mars 1969). Tél.: pr. (065/72.31.71); bur. (065/31.51.71). C.c.p. 000-0745036-76.
- GILLON, Luc-P.-A. (15 septembre 1920), docteur en sciences, prof. ord. à l'Université de Louvain, doyen Faculté des Sciences, U.C.L., Rue du Blanc Try 23, 1301 Bierges (25 juillet 1956/13 mars 1972). Tél.: (010/41.70.59). C.c.p. 000-0196850-37.
- GROSEMANS, Paul-E.-L. (9 mars 1903), ingénieur civil des mines et ingénieur-géologue, av. W. Churchill 59 (boîte 27), 1180 Brux. (27 août 1958). Tél.: privé (02/343.52.05); bureau (02/513.56.79). Compte 114.019 Banque de Bruxelles .
- HELLINCKX, Léon-J. (2 mei 1908), scheikundig ingenieur, doctor in de toegepaste wetenschappen, gewoon hoogleraar Kath. Universiteit Leuven, Kard. Mercierlaan 4 (app. 11), 3030 Heverlee (2 sept. 1970). Tel.: privé (016/22.20.38); bureau (016/22.35.86). Postrek. 000-0330919-52.
- JAUMOTTE, André-L. (8 déc. 1919), ingénieur civil mécan. et élect., président U.L.B., dir. Instit. de Mécanique appliquée et Inst. Aéronautique (U.L.B.), av. Jeanne 33 (boîte 17), 1050 Brux. (27 février 1975). Tél.: pr. (02/647.54.13); bur. (02/649.00.30). C.c.p. 000-0166663-17.
- KAISIN, Félix-J.-O.-Ph. (8 juillet 1907), ingénieur civil des mines, professeur émérite à l'Université de Louvain, Frans Peetersstraat 15, 1960 Sterrebeek (31 août 1959). Tél.: privé (02/731.26.40). Compte de ch. post. 000-0074681-88.
- PAUWEN, Léonard-J. (23 septembre 1893), docteur en sciences physiques et mathématiques, professeur émérite de l'Université de Liège, av. des Platanes 39, 4200 Cointe-Sclessin (5 sept. 1957). Tél.: (041/52.02.47). C.c.p. 000-0355889-93.
- PIETERMAAT, François-P. (14 aug. 1919), ir, gew. hoogl. Univ. Leuven, bijz. hoogl. Techn. Hogesch. Eindhoven, dir. Nat. Belg. Labor. voor Electrothermie en Electrochemie, Waalse baan 1, 1980 Tervuren (19 maart 1959). Tel.: privé (02/767.65.12); bur. (016/23.15.42). Rek. 230-0046861-30 Bank S.G., Leuven.
- PRIGOGINE, Alexandre (12 avr. 1913), dr. en sciences, agrégé U.L.B., collab. scient. Inst. roy. Sc. natur. de Belgique, av. des Volontaires 243 (boîte 27), 1150 Bruxelles (25 juillet 1956/9 août 1972). Tél.: (02/762.50.39). Cpte 210-0735750-57 Sté gén. de Banque, Bruxelles.

- SNEL, Marcel-J.** (25 mei 1921), burgerlijk mijningenieur, ingénieur hydroloog, directeur-generaal van de Nation. Maatsch. der Waterleidingen, Elisabethlaan 14, 1980 Tervuren (27 augustus 1973). Tél.: (02/767.51.79). C.c.p. 000-0841927-64.
- SOKAL, Raoul** (7 juillet 1923), ingénieur civil des mines, directeur adjoint à l'Electrobel, bd Général Wahis 39, 1030 Bruxelles (25 septembre 1972). Tél.: privé (02/736.19.79); bur. (02/512.67.00). Compte 310-0177164-31 Banque de Bruxelles.
- STERLING, André** (30 mars 1924), ingénieur civil des constructions, professeur à l'Université de Bruxelles, avenue du Pérou 29, 1050 Bruxelles (13 mars 1972). Tél.: privé (02/672.94.02). C.c.p. 000-0284954-65.
- THONNARD, Robert-L.-G.** (22 février 1928), ingénieur civil des mines et ingénieur géologue, prof. extraord. à l'Univ. de Brux., chargé de cours à la « Vrije Univ. Brussel » et à la Faculté polytechn. de Mons, Pré-au-Bois 3, 1640 Rhode-St-Genèse (3 sept. 1969). Tél.: (02/358.17.26). C.c.p. 7220.44.
- TILLÉ, René** (16 juin 1926), ingénieur civil des mines, chef de service principal à l'Union minière, rue Léon Matheys 3, 1080 Bruxelles (4 sept. 1974). Tél.: bureau (02/513.60.90 et 02/649.00.30, ext. 2.909). Cpte 0210-0011873-91 Sté gén. de Banque.
- VAN HAUTE, André-A.-J.** (28 april 1930), burgerl. scheikundig ingenieur, gewoon hoogleraar aan de Universiteit te Leuven, Waversebaan 279, 3030 Heverlee (5 april 1974). Tél.: (016/22.05.16). Postrek. 000-0425031-74.
- VAN HOOFF, L.-V.-Armand** (20 mei 1906), burgerlijk mijningenieur, hoogleraar aan de Universiteit te Leuven, Waversebaan 158, 3030 Heverlee (6 sept. 1971). Tél.: (016/22.26.49). Compte de ch. post. 1715.11.

Correspondenten

Correspondants

- FRANÇOIS, Armand-P.** (28 décembre 1922), ingénieur civil des mines et ingénieur géologue, docteur en sciences appliquées, directeur du Département géologique de la GECAMINES, c/o GECAMINES, Département géologique, Likasi (Zaïre) (18 sept. 1970).
- HEDGES, Ernest-S.** (25 novembre 1901), conseiller honoraire de l'International Tin Research Council, Fraser Road, Perivale, Greenford, Middlesex, England (1^{er} mars 1963).
- HERRINCK, Paul-Ch.-J.-R.** (2 janv. 1917), dr ès sc. de l'Univ. de Paris, dir. Serv. génér., techn. et administr. du Centre commun de recherche de la Commiss. des commun. europ., Contrada Boné, 10, „Il Grillo”, 21030 Cocquio-Trevisago, Varèse (Italie) (11 août 1955). Cpte 27.067 B.B.C., Brux.

- IRMAY, Shragga (1 juillet 1912), professeur, chaire d'hydraulique au nom de David T. Siegel, Faculté du génie civil, Technion-Israel Institute of Technology, Technion City, Haifa, 67, Einstein Str., Ahuza, Haifa (Israel) (3 mars 1962).
- L'HERMITE, Robert-G. (14 oct. 1910), dr ès. sc., dir. gén. scient. et techn. pour les Fédér. nat. du Bâtiment et des Trav. publ., anc. prés. et secr. gén. de la Réunion intern. des Labor. d'Essai et de recherche sur les matér. et les construct., 4, Boulevard Maillot, Paris 16^e (18 février 1964).
- MEULENBERGH, Jean-E. (13 avril 1903), licencié en sciences agronomiques, B.P. 183, Boma (Zaïre) (27 févr. 1975). Compte 603-4517813-82 Belgoise.
- NEMĚC, Jaromír (3 novembre 1926), ingénieur du génie civil, professeur invité à l'Ecole polytechnique fédérale (Lausanne), dir. du Départ. d'Hydrologie et des Ressources en eau, O.M.M. (Genève), Route de Valavran 92, Genthod (GE) 1294, Suisse (18 févr. 1974).
- NEVILLE, Adam-M. (5 févr. 1923), D. Sc., Ph. D., M. Sc., B. Sc. de l'Université de Londres, professeur en génie civil, Creep Cottage, Spring Hill, Tile Lane, Leeds 16 (Angleterre) (4 sept. 1974).
- ROUTHIER, Pierre-J. (15 juillet 1916), docteur ès sciences, agrégé de l'Univ. (sciences naturelles), anciennement prof. à l'Univ. de Paris, dir. de recherche au C.N.R.S., Laboratoire de Géologie appliquée, Université Pierre et Marie Curie, place Jussieu 4, 75230 Paris Cédex 05 (18 sept. 1970).
- SAHAMA, Thure-G. (14 octobre 1910), minéralogiste, professeur à l'Université de Helsinki, membre honor. de la Société de Géologie de Finlande, membre Académie de Norvège, c/o Université de Helsinki, Finlande (17 février 1962).
- SIMONET, Maurice-F.-A. (25 nov. 1914), ingénieur civil, colonel e.r., chef de la mission d'étude du chemin de fer Kinshasa-Ilebo, B.P. 7228 Kinshasa I, Zaïre; av. colon. Daumerie 7, 1150 Brux. (18 sept. 1970). Tél.: (02/771.57.92). C.c.p. 000-0371784-80.
- VAN LAMMEREN, Wilhelmus-P.-A. (26 mei 1908), ingénieur, lid van de Raad van Bestuur van het Nederl. Scheepsbouwkw. Proefstation te Wageningen, 1, H. Van Suchtelenweg, Wageningen (Nederland) (9 augustus 1961).
- VAN LANGENDONCK, Telemaco-H.-M. (2 avr. 1909), bachelier ès sc. jurid. et soc., dr. en sc. physiques et mathémat., dr. en architecture, ingénieur civil, prof. à l'Univ. de São Paulo, Escola politécnica (Univ. de S.P.), Caixa Postal 30.886, São Paulo, Brésil (3 sept. 1969).

DODENLIJST EERSTE KLASSE	NECROLOGE PREMIERE CLASSE	
Ereleden — Membres honoraires		
LOUWERS, Octave	6. 3.1929*	23.10.1959**
ENGELS, Alphonse	25. 6.1931	31. 8.1962
DELLICOUR, Fernand	25. 6.1931	2. 2.1968
CARTON DE TOURNAI, Henri	6. 3.1929	18. 1.1969
VAN WING, Joseph	5. 2.1930	30. 7.1970
LAUDE, Norbert	30. 7.1938	22. 9.1974
Titelvoerende leden — Membres titulaires		
COLLET, Octave	6. 3.1929	19. 4.1929
SIMAR, Théophile	6. 3.1929	7. 7.1930
RENKIN, Jules	6. 3.1929	15. 7.1934
GOHR, Albrecht	13. 2.1930	7. 4.1936
FRANCK, Louis	6. 3.1929	31.12.1937
VANDERVELDE, Emile	6. 3.1929	27.12.1938
SPEYER, Herbert	6. 3.1929	14. 3.1942
DUPRIEZ, Léon	6. 3.1929	22. 8.1942
LOTAR, Léon	6. 3.1929	6.12.1943
RUTTEN, Martin	6. 3.1929	31.12.1944
CATTIER, Félicien	6. 3.1929	4. 2.1946
ROLIN, Henri	6. 3.1929	13. 6.1946
DE JONGHE, Edouard	6. 3.1929	8. 1.1950
CHARLES, Pierre	6. 3.1929	11. 2.1954
MARZORATI, Alfred	25. 6.1931	11.12.1955
DE MÛELENAERE, Robert	30. 7.1938	14.10.1956
OLBRECHTS, Frans	22. 1.1940	24. 3.1958
RYCKMANS, Pierre	5. 2.1930	18. 2.1959
JENTGEN, Pierre	1. 9.1943	26. 9.1959
WAUTERS, Arthur	5. 2.1930	10. 4.1960
SMETS, Georges	28. 7.1933	3. 2.1961
CUVELIER, J.	1. 9.1942	13. 8.1962
HEYSE, Théodore	25. 6.1931	10. 1.1963
SOHIER, Antoine	5. 2.1930	22.11.1963
GUÉBELS, Léon	8.10.1945	28. 9.1966
JADOT, Joseph	8.10.1945	2. 7.1967
GHILAIN, Jean	8.10.1946	27. 9.1968
VAN DER LINDEN, Fred	8.10.1945	1. 6.1969
MOELLER DE LADDERSOUS, Alfred	5. 2.1930	20. 1.1970
DE VLEESCHAUWER, Albert	10.10.1945	24. 2.1970
JADIN, Louis	29. 8.1967	30. 3.1972
WALRAET, Marcel	21. 2.1953	9. 2.1973
Geassocieerden — Associés		
BRUNHES, Jean	5. 2.1930	25. 8.1930
SALKIN, Paul	5. 2.1930	15. 4.1932
VAN EERDE, J.-C.	5. 2.1930	1. 4.1936
DÉ CLERCQ, Auguste	5. 2.1930	28.11.1939
VISCHER, Hanns	5. 2.1930	19. 2.1945
LÉONARD, Henri	7. 1.1937	5. 4.1945
MONDAINI, Gennaro	5. 2.1930	2. 2.1948

* Datum van de benoeming — Date de nomination.

** Datum van overlijden — Date de décès.

JONES, Jesse-Th.	22. 1.1940	5. 1.1950
FERREIRA, Antonio, V.	5. 2.1930	29. 1.1953
GELDERS, Valère	22. 1.1940	28. 4.1954
OMBREDANE, André	13. 2.1952	19. 9.1958
DORY, Edouard	4. 2.1954	14.10.1958
DEPAGE, Henri	21. 2.1953	17. 2.1960
DE LICHTERVELDE, Baudouin	5. 2.1930	10. 4.1960
VERSTRAETE, Maurice	22.10.1958	16.12.1961
VAN BULCK, Gaston	13. 2.1952	6. 7.1966
BOELAERT, Edmond	6.10.1947	22. 8.1966
PÉRIER, Gilbert	19. 2.1951	13. 3.1968
COPPENS, Paul	19. 3.1959	22.2.1969
RAË, Marcellin	8.10.1945	8. 7.1969
PIRON, Pierre	6.10.1947	7. 5.1973

Correspondenten — Correspondants

STROUVENS, Léon	13. 2.1952	1. 7.1952
CAPELLE, Emmanuel	23. 8.1950	19. 8.1953
COSTERMANS, Basiel	23. 8.1950	14. 5.1957
HAILEY, William	21. 2.1953	26. 3.1969

TWEEDE KLASSE

DEUXIEME CLASSE

Ereleden — Membres honoraires

NOLF, Pierre	6. 3.1929	14. 9.1953
MARCHAL, Emile	22. 1.1930	17.11.1954
MOTTOULLE, Léopold	10. 1.1931	10. 1.1964
BUTTGENBACH, Henri	6. 7.1929	29. 4.1964
HAUMAN, Lucien	19. 2.1936	16. 9.1965
PASSAU, Georges	22. 1.1930	17.11.1965
MOUCHET, René	22. 1.1930	15.12.1967
DUREN, Albert	25. 8.1942	23. 6.1971
WATTIEZ, Nestor	18. 7.1931	22.10.1972
BRIEN, Paul	8. 2.1948	19. 2.1975

Titelvoerende leden — Membres titulaires

CORNET, Jules	6. 3.1929	17. 5.1929
BRODEN, Alphonse	6. 3.1929	10.12.1929
PIERAERTS, Joseph	6. 3.1929	15. 1.1931
SALÉE, Achille	6. 3.1929	13. 3.1932
VANDERIJST, Hyacinthe	6. 3.1929	14.11.1934
DROOGMANS, Hubert	6. 3.1929	30. 8.1938
LEPLAE, Edmond	6. 3.1929	2. 2.1941
FRATEUR, Léopold	20. 2.1939	15. 3.1946
DELHAYE, Fernand	22. 1.1930	15.12.1946
DE WILDEMAN, Emile	6. 3.1929	24. 7.1947
LEYNEN, Emile	22. 7.1941	10. 6.1951
POLINARD, Edmond	25. 8.1953	23. 1.1954
RODHAIN, Jérôme	6. 3.1929	26. 9.1956
BRUYNOGHE, Richard	6. 3.1929	26. 3.1957
HENRY DE LA LINDI, Josué	22. 1.1930	31. 3.1957
SCHWETZ, Jacques	31. 3.1957	22. 4.1957
ROBERT, Maurice	6. 3.1929	27.10.1958
MATHIEU, Fernand	4. 8.1939	23.11.1958
GÉRARD, Pol	6. 3.1929	28.12.1961

VAN STRAELEN, Victor	19. 2.1936	29. 2.1964
VAN GOIDSENHOFEN, Charles	8.10.1946	26. 4.1969
FOURMARIER, Paul	6. 3.1929	20. 1.1970
BOUILLENNE, Raymond	8.10.1946	19. 3.1972
NEUJEAN, Georges	21. 2.1953	29. 7.1972
THOREAU, Jacques	21. 2.1953	12. 1.1973
CASTILLE, Armand	4. 2.1954	27. 4.1973
DENAEYER, Marcel	25. 7.1956	2. 6.1975

Geassocieerden — Associés

LECOMTE, Henri	22. 1.1930	12. 6.1934
THEILER, A.	22. 1.1930	24. 7.1936
TROLLI, Giovanni	22. 1.1930	8. 2.1942
VAN DEN BRANDEN, Jean	22. 1.1930	6. 4.1942
SHALER, Millard King	22. 1.1930	11.12.1942
BURGEON, Louis	22. 1.1930	31.10.1947
LACROIX, Alfred	22. 1.1930	16. 3.1948
VAN HOOF, Lucien	8.10.1945	6.12.1948
CLAESSENS, Jean	18. 7.1931	21. 8.1949
DELEVOY, Gaston	22. 1.1930	17. 1.1950
JAMOTTE, André	8.10.1946	22. 6.1951
BRUMPT, Emile	22. 1.1930	7. 7.1951
LATHOUWERS, Victor	4. 8.1939	7. 6.1952
WANSON, Marcel	21. 2.1953	9. 4.1954
CHEVALIER, Auguste	29. 1.1935	4. 6.1956
HÉRISSEY, Henri	22. 1.1930	28. 1.1959
ASSELBERGHS, Etienne	21. 8.1954	20. 7.1959
BRUTSAERT, Paul	21. 8.1953	13. 2.1960
TULIPPE, Omer	8. 7.1960	22. 2.1968
SLADDEN, George	6.10.1947	26.12.1972

Correspondenten — Correspondants

WAYLAND, Edward	8.10.1945	11. 7.1966
VAUCEL, Marcel	5. 9.1957	15. 9.1969

DERDE KLASSE

TROISIEME CLASSE

Ereleden — Membres honoraires

MAURY, Jean	6. 3.1929	22. 3.1953
MOULAERT, George	6. 3.1929	17. 9.1958
DEHALU, Marcel	6. 7.1929	15. 6.1960
LANCSWEERT, Prosper	24.10.1935	4. 1.1962
OLSEN, Frederik	6. 3.1929	17.11.1962
FONTAINAS, Paul	6. 3.1929	22. 2.1964
GILLON, Gustave	6. 7.1929	27. 1.1966
DEGUENT, René	6. 3.1929	20. 2.1966
JADOT, Odon	6. 3.1929	16. 4.1968
BETTE, Robert	3. 4.1930	23. 7.1969
DE BACKER, Eudore	26. 8.1931	12. 9.1970
MERTENS DE WILMARS, Eugène	21. 2.1953	23.11.1970
DU TRIEU DE TERDONCK, R.	8.10.1945	9.12.1970
ANTHOINE, Raymond	26. 8.1931	4. 6.1971
DEVROEY, E.-J.	9. 3.1938	23. 8.1972

Titelvoerende leden — Membres titulaires

LIEBRECHTS, baron Charles	6. 3.1929	14. 7.1938
PHILIPPSON, Maurice	6. 7.1929	22.12.1938
GEVAERT, Eugène	7. 7.1929	28. 9.1941
ALLARD, Emile	6. 7.1929	5.11.1950
VAN DEUREN, Pierre	6. 3.1929	26. 7.1956
CAMBIER, René	12. 5.1942	15.12.1956
LEGRAYE, Michel	1. 2.1940	22. 6.1959
BOLLENGIER, Karel	6. 3.1929	5. 9.1959
BEEAERTS, Jean	3. 4.1930	7. 5.1967
CAMUS, Célestin	9. 3.1938	16. 4.1968
VANDER ELST, Nérée	6.10.1947	17. 8.1968
VAN DE PUTTE, Marcel	6. 3.1929	27. 9.1968
VAN DER STRAETEN, Jean	13. 2.1952	28.12.1968
VANDERLINDEN, Raymond	8.10.1945	7. 8.1971
JONES, Louis	27. 8.1958	19. 9.1975

Geassocieerden — Associés

WIENER, Lionel	3. 4.1930	5. 9.1940
ROUSSILHE, Henri	3. 4.1930	11. 5.1945
PERRIER, Georges	3. 4.1930	16. 2.1946
HANSENS, Emmanuel	12. 5.1942	16. 8.1946
WINTERBOTHAM, Harold	3. 4.1930	10.12.1946
CLAES, Tobie	3. 4.1930	3. 3.1949
CITO, Nicolas	3. 4.1930	18. 6.1949
LEEMANS, Pierre	3. 4.1930	10. 1.1951
LEEMANS Franz	29. 7.1949	26. 6.1952
BOUSIN, Georges	3. 4.1930	7.10.1953
COMHAIRE, Ernest	1. 7.1941	16. 7.1954
GILLIARD, Albert	3. 4.1930	8. 4.1956
TILHO, Jean	8.10.1945	12. 9.1960
SPORCQ, Pierre	6.10.1947	24. 2.1956
DESCANS, Léon	24.10.1935	12. 4.1962
MARTHOZ, Aimé	28. 2.1955	12. 6.1962
MARCHAL, Albert	3. 4.1930	11.12.1963
QUETS, Jérôme	6.10.1947	29.10.1964
FRENAY, Eugène	5. 9.1957	25. 4.1967
ROGER, Emmanuel	3. 4.1930	9. 9.1968
VERDEYEN, Jacques	21. 8.1954	30.10.1969
DE ROOVER, Marcel	3. 4.1930	21. 6.1971
BARZIN, Henry	9. 3.1938	31.12.1971
BOURGEOIS, Paul	20. 6.1960	11. 5.1974

Correspondenten — Correspondants

DE DYCKER, Raymond	6.10.1947	12.12.1947
WILLEMS, Robert	6.10.1947	5. 9.1952
VENING-MEINESZ, Felix	3. 4.1930	10. 8.1966
PARDÉ, Maurice	15. 7.1954	14. 6.1973

NECROLOGISCHE
NOTA'S

NOTICES
NÉCROLOGIQUES



M.-E. DENAEYER

(29 janvier 1893 - 2 juin 1975)

Marcel-Emile DENAEYER

(29 janvier 1893 - 2 juin 1975)

Marcel-Emile DENAEYER, professeur honoraire de l'Université libre de Bruxelles, membre de l'Académie royale des Sciences d'Outre-Mer, nous a quittés le 2 juin 1975. Avec lui la science belge perd l'un de ses plus distingués magmatologues et ses amis un homme de cœur dont ils appréciaient l'enthousiasme pour les sciences de la Terre, la vaste culture et les dons poétiques.

Né à Bruxelles le 29 janvier 1893, il y fit ses études primaires et moyennes, ces dernières à l'Athénée royal de Bruxelles, section des humanités gréco-latines. Il s'inscrit en 1912 à la Faculté des Sciences de l'Université libre de Bruxelles, en candidature en sciences naturelles. Interrompues par la guerre, ses études sont reprises à la Faculté des Sciences de l'Université de Genève où il est inscrit comme étudiant-interné militaire au doctorat ès sciences physiques de 1916 à 1918.

De retour en Belgique, il termine ses études à l'Université libre de Bruxelles où il s'inscrit d'abord au doctorat en sciences chimiques, puis au doctorat en sciences naturelles. Il est proclamé docteur en sciences naturelles, groupe des sciences minérales, avec la plus grande distinction le 21 décembre 1921.

En vue de se perfectionner et se spécialiser, en même temps qu'il exerce déjà des fonctions à l'Université libre de Bruxelles, M.-E. DENAEYER effectue, de 1922 à 1926, plusieurs stages à Paris: chercheur au Laboratoire de Minéralogie du Muséum national d'Histoire naturelle (Professeur A. LACROIX), stagiaire au Laboratoire de Géologie du Collège de France (Professeur L. CAYEUX) et élève externe de l'École normale supérieure (Professeur L. BERTRAND).

Je ne puis mieux faire que de lui passer la plume (M.-E. DENAEYER, Notice sur les titres et travaux scientifiques, 1967, p. 18) pour décrire comment il s'est orienté vers les sciences minérales:

Dominé dès mon jeune âge, autant par le goût très vif des Belles-lettres que par celui des Sciences, mais résolu à faire carrière dans ces dernières, je m'orientai d'abord, influencé par l'exemple paternel, vers l'étude de la chimie.

Cependant, au contact de maîtres tels que Maurice LERICHE et Jean MASSART, à l'Université de Bruxelles, et Louis DUPARC, à l'Université de Genève, mes intentions premières cédèrent à l'attrait des sciences minérales.

Maurice LERICHE m'initia à la géologie et Jean MASSART me révéla, dans ses captivantes leçons en plein air, les relations qui lient les êtres vivants à la nature du sol. Ce fut Louis DUPARC qui m'ouvrit les portes du monde éblouissant des minéraux et me dévoila la féerie de la lumière polarisée qui en permet la détermination quand ils sont assemblés dans les roches.

La connaissance graduellement plus parfaite des substances minérales a été l'une des conditions essentielles du progrès des arts et des techniques. Elle a conduit l'humanité, d'abord très lentement, de l'âge de la pierre taillée à celui du fer puis, très rapidement, à l'âge atomique.

La science des minéraux — la Minéralogie — et celle des roches — la Lithologie ou Pétrographie — longtemps empiriques, sont situées au cœur de cette évolution.

On a souvent fait remarquer que la Lithologie était au carrefour de la Minéralogie, de la Physique, de la Chimie, de la Géologie et, par certains aspects, de la Biologie. Cette position en multiplie l'attrait par la diversité des connaissances et des techniques qu'elle met en œuvre.

Peut-être est-ce cette diversité qui m'attachait plus particulièrement à cette discipline. J'eus conscience, en tout cas, du champ illimité qu'elle offre à la recherche scientifique, de la contribution essentielle qu'elle joue dans les prospections minières et les travaux du Génie civil.

La carrière universitaire de Marcel-E. DENAEYER se passe tout entière à l'Université libre de Bruxelles; elle débute dès l'obtention de son doctorat: il est nommé à la Faculté des sciences élève-assistant en 1921, puis assistant de Minéralogie et Cristallographie en 1922 et chef de travaux et conservateur des collections de minéralogie en 1924. Il passe ensuite à la Faculté des Sciences appliquées où il est chargé de cours en 1926 et nommé professeur ordinaire en 1928, tout en conservant plusieurs enseignements à la Faculté des Sciences. En 1934, il est nommé directeur des Laboratoire et Cabinet de Cristallographie et de Minéralogie de cette Faculté. Il enseignera la Minéralogie, la Cristallographie, la Pétrographie, la Géologie et la Géographie minière et des éléments de Géographie physique.

Suspendu par l'autorité occupante, à la suite de ses activités patriotiques, pendant la guerre 1940-1945, il est élu, à la réouverture de l'Université en 1944, secrétaire de la Faculté des Sciences appliquées et président de la Commission de Géologie des Facultés des Sciences et des Sciences appliquées.

Elevé à l'honorariat le 1^{er} octobre 1963, il n'en poursuivra pas moins ses activités scientifiques en Belgique et à l'étranger, notamment une série de conférences sur le sujet: *Problemas de litogenesis* à la Faculté des Sciences de Barcelone et un enseignement de Pétrographie et de Cristallographie à la « Escuela Superior Politécnica del Litoral de Guayaquil » (République de l'Equateur).

Ses importantes charges universitaires ne l'empêchent pas de participer activement aux travaux de divers comités et commissions: Commission de Géologie du Ministère des Colonies où il intervient dans la rédaction de plusieurs notices, Comité national de Cristallographie, Comité national belge de Géologie, Centre scientifique et médical de l'U.L.B., Centre national de Volcanologie et Union minéralogique belge dont il est membre fondateur, International Mineralogical Association. Il aimerait certainement que l'on rappelle à cette occasion que, encore étudiant et jeune assistant, il fut président du Cercle des Sciences de l'Université, directeur de Bruxelles universitaire, vice-président du Cercle étudiantin pour la défense de la langue française. Son goût pour les Belles-lettres en fera, toute sa vie, un ardent défenseur de la langue française.

Ses activités scientifiques à l'étranger se développèrent principalement en France, où ses séjours en début de carrière lui avaient créé des liens solides et où il était membre de la Société française de Minéralogie et de Cristallographie et de la Société géologique de France, et en Espagne, où son mariage lui avait créé des attaches familiales et où il était membre de la Real Sociedad española de Historia natural. Il participa, en outre, à plusieurs sessions du Congrès géologique international et à des réunions et voyages d'études en Grande-Bretagne, en Irlande, en Allemagne, en Italie, aux Canaries, à Ténériffe, aux Etats-Unis, en Amérique centrale et du Sud. Mais comme on le verra plus

loin, c'est sur l'Afrique centrale que porte le principal de son œuvre scientifique.

De nombreuses distinctions scientifiques et honorifiques ont couronné sa carrière, mentionnons: prix Gegner de l'Académie des Sciences de l'Institut de France, médaille Haüy de la Société française de Minéralogie et de Cristallographie, vice-présidence de cette société et de la Société géologique de France, présidence de la Société belge de Géologie, correspondant du Muséum national d'Histoire naturelle de Paris et de la Sociedade de Geografia de Lisbonne, collaborateur honoraire de l'Instituto « Lucas Mallada » de Investigaciones geologicas de Madrid; médaille commémorative de la guerre 1914-1918; médaille de la résistance de l'Université libre de Bruxelles, grand officier de l'Ordre de Léopold, etc.

La production scientifique de Marcel-Emile DENAEYER est considérable: plus de 200 titres et, au moment de sa mort, il préparait encore cinq études importantes.

L'analyse de ces travaux montre une grande minutie dans l'exécution des études et une originalité de pensée dans l'interprétation des faits et les conclusions théoriques qui en découlent. Le goût de l'auteur pour les Belles-lettres s'extériorise dans la correction et la richesse du style.

Ce sont les études africaines qui occupent une place prépondérante dans son œuvre. Son intérêt pour l'étude pétrographique de matériaux africains fut éveillé, durant ses nombreux séjours au Muséum, par Alfred LACROIX qui lui confia successivement l'étude de roches et de minéraux du Sahara soudanais, de l'Ennedi et de l'Ouadaï, du Tibesti, du Djado et du Kouar, et du massif central saharien, l'Ahaggar. En 1934, il réalisait une synthèse des connaissances acquises sous forme d'une étude spéciale, chimico-minéralogique, des roches éruptives du Sahara central et soudanais.

Afin de contribuer à la Carte géologique internationale de l'Afrique dont le Congrès géologique international de 1922 avait décidé la préparation, à la demande de Alfred LACROIX et Emmanuel DE MARGERIE, il étendit ses études à toute l'Afrique équatoriale française. En 1928, il en publiait une Esquisse géologique au 1 : 3 000 000 en y adjoignant une partie des territoires

voisins. La bibliographie géologique réunie à cette occasion fut publiée en 1933 ainsi qu'une réduction au 1 : 6 000 000 de la carte avec notice explicative.

A partir de cette année 1933, son intérêt se concentre sur l'Afrique centrale (Congo ex-belge, Rwanda et Burundi), sur les problèmes de la granitisation et du volcanisme et sur des problèmes de lithologie sédimentaire; il se consacre également à des questions de classification des roches et de minéralogie appliquée à la détermination des minéraux des concentrés d'alluvions.

En 1949, il effectue un premier séjour au Kivu pour y étudier des phénomènes de granitisation puis au cours de six campagnes dans cette région, au Maniema et au Rwanda-Burundi, il accumule une somme considérable d'observations et d'échantillons sur les roches magmatiques du soubassement précambrien et les roches volcaniques liées à la formation du Fossé tectonique de l'Afrique centrale. Ces campagnes ont des buts essentiellement scientifiques, à l'exception de l'une d'entre elles, organisée par l'Office des Cités africaines, qui a pour but, en collaboration avec H. HART, d'inventorier les ressources du Kivu en produits minéraux utilisables pour la construction des agglomérations. Un volumineux mémoire expose les résultats de cette prospection et étudie les propriétés des différentes roches et les conditions de leur utilisation.

De nombreuses notes traitent des produits de la chaîne volcanique des Virunga et des régions voisines au Nord et au Sud et des relations entre la tectonique profonde et la répartition des appareils volcaniques. Elles conduisent à des synthèses: carte du volcanisme avec notice parue dans l'*Atlas général du Congo*, carte géologique des volcans Nyamuragira et Nyiragongo, et surtout *Recueil d'Analyses* patiemment réunies accompagnées des descriptions pétrographiques et des calculs de normes. Dans le second volume de ce recueil, l'auteur expose le résultat de ses recherches et de ses réflexions en deux chapitres, Magmatologie et Magmatogenèse, d'une importance fondamentale. Par ailleurs, des notes basées sur les données géophysiques et géochimiques exposent les vues de l'auteur sur les phénomènes tectoniques des fossés centre africains et leur relation possible avec l'initiation d'une dérive continentale.

Les phénomènes de granitisation sont un autre domaine d'étude qui retient l'attention de M.-E. DENAEYER, tout au long de sa carrière. Il accumule les données, tant en Europe qu'en Afrique, qui permettent de montrer qu'une granitisation généralisée résulte d'une modification sur place des roches respectant des structures sédimentaires manifestes. Il décrit à cette occasion plusieurs massifs granitiques d'Afrique centrale ainsi que des massifs de syénite et les carbonatites associées. Pour l'un de ces massifs (Kirumba), il est amené à abandonner l'hypothèse persédimentaire formulée dans un travail antérieur en faveur de l'apport d'une forte proportion de carbonate de soude au cours de la mise en place de la carbonatite.

L'étude de roches sédimentaires de Belgique, sujet bien différent des précédents, l'a conduit à se pencher sur le problème de la structure « cone-in-cone » ou en « cornets emboîtés ». Il a montré l'extraordinaire abondance en Belgique, au Congo et en France, puis en Grande-Bretagne et en Afrique du Nord de ces structures énigmatiques. Ayant réuni une documentation extrêmement considérable (quatre gros dossiers conservés au Musée royal de l'Afrique centrale) et un grand nombre de spécimens, il a proposé, à la suite d'observations de terrain et d'expériences de laboratoire, une théorie originale qui fait intervenir des forces mécaniques de traction s'exerçant sur des concrétions en voie de croissance.

En dehors des thèmes principaux ébauchés ci-dessus, M.-E. DENAEYER a publié, seul ou en collaboration, des études se rapportant notamment: à la structure des œufs fossiles de Sauropsides, à la minéralogie, aux caractères optiques des lamelles hémitropes de la calcite, à des variétés nouvelles de dissogénite, d'ariégite et de laves du Kivu, aux roches à ouralite de Libramont, à la tectonique et aux migmatites du Cap Coreus, à l'érosion alvéolaire et aux « taffoni », aux roches éruptives de Belgique, etc.

Créateur des collections de lithologie de la Faculté des Sciences de l'U.L.B., il a contribué personnellement dans une mesure considérable à la constitution et à l'enrichissement des collections de roches et de minéraux.

Un dernier aspect de son activité est d'ordre philosophique. Il

consiste dans l'exposé de deux thèmes, fait dans des conférences et des discours.

Dans l'un d'eux, il a montré la permanence, au cours des âges, de certaines opérations élémentaires qui nous ont conduits à la connaissance de la structure et de l'unité de la matière: de la Préhistoire à l'ère atomique, en passant par les métallurgistes, les alchimistes et les expériences de clivage d'Hauy, puis par l'analyse chimique isotopique et nucléaire, ces opérations élémentaires ont toujours consisté à rompre, à dissocier la matière, avec des moyens de plus en plus puissants et raffinés, jusqu'à atteindre ses constituants ultimes.

Dans l'autre, il a mis en lumière les rapports qui existent entre les Sciences et les Arts. Les démarches du savant et de l'artiste procèdent d'un même besoin de comprendre et d'exprimer les lois et le sens de notre Univers. Ils utilisent des méthodes techniquement différentes, sans doute, mais identiques dans leurs principes qui sont ceux de l'observation, de la comparaison, de la recherche désintéressée, de la critique et du libre examen, fécondés par l'intuition et l'imagination créative.

Le portrait du savant serait incomplet si l'on ne rappelait que Marcel-Emile DENAEYER n'a cessé de cultiver la littérature et les arts. Tout, pour lui, était matière « poétique » c'est-à-dire créative. En font foi sa conférence intitulée *Science et Poésie* publiée par la *Revue de l'Université libre de Bruxelles* et dernièrement, en 1970, la publication, sous le pseudonyme de Marc Algène, d'une plaquette écrite au fil du temps: *Poèmes amers* qui dévoile, en même temps qu'un pessimisme foncier teinté d'ironie, une soif ardente de chaleur humaine.

3 décembre 1975

J. LEPERSONNE

SOURCES CONSULTÉES (OUVRAGES INÉDITS):

DENAEYER, M.-E. (1967): Notice sur les titres et travaux scientifiques.

IBID. (1968): Supplément.

IBID. (1970-72): Addenda.

Université libre de Bruxelles: Notice nécrologique pour le faire-part de l'Université.

LISTE DES PUBLICATIONS SCIENTIFIQUES

(*) Ouvrages en librairie.

(**) Ouvrages hors commerce.

1921

1. Contribution à l'étude de la constitution chimique des feldspaths (Thèse de doctorat). Bruxelles. (Polycopie) (**).

1922

2. Les idées actuelles sur la constitution chimique des feldspaths. Analyse de deux microclines (*Bull. Soc. Chim. Belg.*, t. 31, p. 131 à 137).

1923

3. Sur les roches recueillies par MM. Chudeau et Villate dans le Sahara central (*C. R. Ac. Sc.*, Paris, t. 176, p. 1 073).
4. Les roches de l'Adrar des Iforass et de l'Ahaggar (*Ibd.*, t. 176, p. 1 161).
5. Sur les œufs fossiles du Crétacé supérieur de Rognac-en-Provence (en collab. avec V. VAN STRAELEN) (*Bull. Ac. R. Belg., Cl. Sc.*, n° 1, p. 14 à 26, 6 fig.).
6. Sur les roches de l'Aïr (Sahara central) (*C. R. Ac. Sc.*, Paris, t. 177, p. 1 299).
7. Les roches alcalines du Sahara central (*C. R. Cgrès Soc. Sav., Sc.*, Paris, p. 219 à 229).
8. Complément à la lithologie du Sahara central (*Bull. Soc. Géol. Fr.* (4), t. 23, p. 295 à 303).

1924

9. Les principaux résultats géologiques et lithologiques de la mission de délimitation Ouadaï-Darfour (en collab. avec Cdt. CARRIER) (*C. R. Ac. Sc.*, Paris, t. 178, p. 1 197).
10. Sur un nouveau gisement de la torendrikite et sur le polychroïsme de ce minéral (*Bull. Soc. Fr. Minér.*, t. 47, p. 32 à 34).
11. Sommaire d'éléments de Minéralogie descriptive (Bruxelles) (**).
12. Nouvelles observations sur la géologie du Tibesti-Djado-Kaouar (*C. R. Ac. Sc.*, Paris, t. 179, p. 472).
13. Observations sur la géologie du Sahara central (*C. R. som. Soc. Géol. Fr.*, n° 14, s. du 3 nov., p. 135).
14. Sur l'andésite à pigeonite à facies diabasique de Taodeni (Sahara soudanais) et sur l'origine de la bowlingite qu'on y rencontre (*Bull. Soc. Fr. Minér.*, t. 47, p. 355 à 357).
15. La géologie de l'Ouadaï (*C. R. Cgrès Soc. Sav., Sc.*, Dijon, p. 221 à 232, 1 croquis géol. au 1 : 5 000 000).

16. L'Ouadaï oriental et les régions voisines. Géographie physique, géologie, lithologie, d'après les documents de la mission de délimitation Ouadaï-Darfour (mission du Lt. Col. Grossard, 1922-1923) (*Bull. Soc. Géol. Fr.* (4), t. 24, p. 538 à 576, pl. XVI (1 croquis géol. et 1 coupe h.-t. au 1 : 5 000 000), 1 fig. texte).
17. Essai de coordination des données lithologiques de quelques régions sahariennes et soudanaises (*Livre jubilaire du 50^e anniversaire de la Soc. Géol. Belg.* (1874-1924), t. II, p. 90 à 99, Liège, 1925).
18. Même titre (Résumé) (*C. R. Ass. Fr. Av. Sc.*, 48^e session, Liège 1924, p. 386 à 387).

1925

19. Géologie in Lt. Col. GROSSARD. Mission de délimitation de l'Afrique Equatoriale Française et du Soudan Anglo-Egyptien. Exposé des travaux. Préface du Général MANGIN (Ed. Larose, Paris 1925, p. 107 à 130, 1 croquis géol. h.-t. au 1 : 2 000 000).
20. La géologie et le volcanisme dans le Sahara (*Bull. Volcanol.*, Napoli, 2^e année, n^o 3 et 4, p. 165 à 172) (analyses bibliographiques).
21. Rapport sur un mémoire de G. Ch. van ESBROECK intitulé: « Diagramme chimico-minéralogique pour la comparaison des roches éruptives » (*Ann. Soc. Géol. Belg.*, t. 47, p. M 107 à 110).
22. Sur les caractères lithologiques des laves de l'Ahaggar, Sahara central (Mission Jacques Bourcart 1922-1923) (en collaboration avec J. BOURCART) (*C. R. Ac. Sc.*, Paris, t. 181, p. 1 073).
23. Sur un filon de galène et de blende dans le calcaire givétien de Beauraing (Namur) (*Bull. Soc. Belge Géol., Pal. et Hydr.*, t. 53, p. 83 à 85).
24. Les caractères lithologiques des roches éruptives du Sahara soudanais et de l'Afrique équatoriale (*C. R. Congrès Soc. Sav., Sc.*, Paris, p. 394 à 401).

1927

25. Sur la composition chimique des laves de l'Ahaggar (Sahara central) (Mission Jacques Bourcart) (en collab. avec J. BOURCART) (*C. R. Ac. Sc.*, Paris, t. 185, p. 1 492).
26. Les caractères chimiques des roches éruptives de l'Ahaggar (Sahara central) (Note préliminaire) (*Bull. Soc. Belge de Géol., Pal. et Hydr.*, t. 37, p. 117).

1928

27. Sur les caractères lithologiques des roches intrusives du Massif Central saharien (Mission Jacques Bourcart, 1922-1923) (en collab. avec J. BOURCART) (*C. R. Ac. Sc.*, t. 186, p. 155).
28. La Géochimie et les « Enveloppes thermodynamiques » du Globe terrestre. (Leçon d'introduction aux cours de Minéralogie et de

Lithologie, faite le 13 octobre 1926.) (*Bull. tech. Ass. Ing. Ec. Polyt. de Brux.*, 42^e année, n^o 1, 20 p.).

29. Même titre (*Rev. Univ. Brux.*, 33^e année, 1927-1928, n^o 3, p. 296 à 314).
30. Etat actuel des études minéralogiques et lithologiques au Congo belge (*Rev. Univ. Brux.*, 33^e année, 1927-1928, chron. scient., p. 415 à 418).
31. Esquisse géologique de l'Afrique équatoriale française, du Cameroun et des régions voisines, à l'échelle du 1 : 3 000 000, en 14 couleurs, honorée de souscriptions du Gouvernement général de l'A.E.F., M. Antonetti étant Gouverneur général et du Commissariat de la R.F. dans les Territoires du Cameroun, M. Marchand étant Commissaire. Tracé géographique, par Emmanuel BARRALIER, cartographe au Ministère des Colonies (Etablissement cartographique E. Patesson et fils. Uccle. Format 80 × 120 cm. Libr. Larose, Paris).
32. Afrique Equatoriale Française: Région du Chemin de fer Océan-Brazzaville (Région minière du Niari). Esquisse géologique à l'échelle du 1 : 500 000, en 11 couleurs, honorée d'une souscription du Gouvernement général de l'A.E.F., M. Antonetti étant Gouverneur général. Tracé géologique de la partie orientale d'après la carte (1924) de MM. F. Delhaye et M. Sluys. Tracé géographique par Emmanuel BARRALIER, cartographe au Ministère des Colonies (Etablissement cartographique E. Patesson et fils. Uccle. Format 40 × 100 cm).
33. Esquisse géologique de l'Afrique Equatoriale Française, du Cameroun et des régions voisines (*C. R. Ac. Sc.*, t. 187, p. 658).
34. Présentation de l'Esquisse géologique de l'Afrique Equatoriale Française, du Cameroun et des régions voisines à l'échelle du 1 : 3 000 000 (n^o 31) et de l'Esquisse géologique de la Région du Chemin de fer Océan-Brazzaville (Région minière du Niari) à l'échelle du 1 : 500 000 (n^o 32) (*C. R. som. Soc. Géol. Fr.*, n^o 16, p. 257 à 259).
35. La nouvelle carte géologique de l'Afrique Equatoriale Française, du Cameroun et des régions voisines (*Bull. Comité Afr. Fr., Rens. col.*, n^o 1, p. 766).
36. Même titre (*Rev. Univ. Brux., Chron. Scient.*, t. 34, n^o 2, 1928-1929).

1929

37. Nuevo mapa geológico del Africa Ecuatorial Francesa y del Camerun. (*R. Soc. Esp. Hist. nat., Conferencias y Reseñas científicas*, t. IV, p. 21 à 24).
38. Los terrenos secundarios y terciarios de la Guinea española y del territorio portugués de Cabinda. Su extensión costera en el Gabón

y en el Mayumbe (*R. Soc. Esp. Hist. nat., Mem.*, t. XV, publicado en homenaje a D. Ignacio Bolivar, p. 699 à 724, 3 fig.).

39. Les grandes lignes de la géologie de l'Afrique Equatoriale Française et du Cameroun, d'après une carte récente (*Bull. techn. Ass. Ing. Ec. Polyt. Brux.*, 25^e année, n^o 3, p. 123 à 127).
40. Détermination de l'indice de réfraction de la Bolivarite (*Bull. Soc. Belg. Géol., Pal. et Hydr.*, t. 39, p. 67).

1930

41. Eléments de Minéralogie et de Lithologie (Aide-mémoire). (Ed. de la *Rev. Ec. Polyt. Univ. Brux.*, 38 p. photocopiées) (*).
42. Los terrenos secundarios de la Guinea española y del Territorio portugués de Cabinda. Su extensión costera en el Gabón y el Mayumbe (Nota adicional) (*R. Soc. Esp. Hist. Nat., Bol.*, t. XXX, p. 417 à 418).
43. Sur une variété nouvelle de dissogénite alcaline de la Colonie de l'Oubangui-Chari (A.E.F.) (*Bull. Soc. Fr. Minér.*, Livre jubilaire, t. 53, p. 85 à 90, 1 microph.).
- 43bis. A propos de la classification des roches éruptives (*Bull. Soc. belge Géol., Pal. et Hydr.*, t. 40, p. 56 à 60, s. du 17 juin 1930).

1931

44. Traits directeurs et évolution géologique de l'Afrique Equatoriale Française et du Cameroun (*C. R. Ac. Sc.*, Paris, t. 193, p. 346).
45. Les Sciences minérales in Livre d'Or du Centenaire de l'Indépendance belge (1830-1930) (Ed. Leclercq, De Ridder et de Haas, Bruxelles et Anvers, 1931, p. 248 à 251, 1 portrait).

1932

46. La composition chimico-minéralogique d'une ariégite de l'Adrar de Iforass, Sahara central (Résumé). (*C. R. Ass. Fr. Av. Sc.*, 56^e session, Bruxelles, 1932, p. 215).

1933

47. Bibliographie géologique de l'Afrique Equatoriale Française, du Cameroun et des régions limitrophes (*Ann. Ac. Sc. Col.*, t. V, 75 p., Soc. Ed. Géogr. Marit. et col. Paris) (*).
48. Carte géologique, échelle 1 : 6 000 000 (1931) n^o XXII et Géologie (notice explicative, p. 7 à 11) in G. BRUEL: Afrique Equatoriale Française et Cameroun, *Atlas des Colonies Françaises, Protectorats, et Territoires sous mandat de la France*, publié sous la direction de M. Grandidier, Soc. Ed. Géogr., marit. et col., Paris 1933.

1934

49. Sur la composition chimico-minéralogique des roches basiques, intrusives ou métamorphiques du Kasai (Congo belge) (*C. R. Ac. Sc.*, Paris, t. 198, p. 956).

50. Matériaux pour l'étude chimico-minéralogique des roches éruptives du Sahara central et soudanais (*Bull. Soc. Fr. Minér.*, t. 57, p. 284 à 337, 1 pl. microph.).

1935

51. A propos: 1° de l'âge des grès à *Harlania* du Tibesti et de l'Ennedi, 2° du laminage des roches cristallines de l'Ouadaï (*C. R. Som. Soc., Géol. Fr.*, n° 4, p. 44).

1936

52. Croquis géologique de l'Afrique Française et du Cameroun à l'échelle du 1 : 8 000 000 d'après la carte géologique au 1 : 6 000 000 établie par l'auteur en 1931 (V. n° 48) et les documents cartographiques nouveaux (1934). Tracé géographique par Emmanuel BARRALIER in G. BRUEL: la France Equatoriale Africaine (Ed. Larose, Paris 1935).

1937

53. Courbes d'absorption et emploi des films de cellophane colorée comme filtres de lumière en microscopie (en collab. avec R. MARTIN) (*Ann. Soc. Géol. Belg.*, t. 60, p. B. 185 à 188, 3 fig.).
54. Méthode optique de détermination et tableaux des minéraux transparents ou opaques des concentrés des sables d'alluvions (en collab. avec J. GONIEAU) (*Ibidem*, t. 60, p. B. 266 à 296, 4 dépliant h.-t.).
55. Détermination optique et tableau des minéraux transparents ou opaques des concentrés des sables d'alluvions (en collab. avec J. GONIEAU) (*Chron. Mines col.*, Paris, 6^e année, n° 65, p. 402 à 408).
56. Même titre (*Rev. Ec. Polyt.*, Bruxelles, n° 1, 14 p et un dépliant h.-t.).
57. Eléments de Minéralogie (Aide-Mémoire et Atlas) (2^e éd. Université de Bruxelles, 61 p., 151 fig. et 2 pl.).
58. Sur des cristaux d'or natif des mines de Moto (Congo Belge) (*Bull. Soc. Belge Géol., Pal et Hydr.*, t. 47, p. 541 à 548, 3 fig., 1 pl. ph. h.-t.).

1938

59. Rapport du jury chargé de juger le concours décennal des Sciences minéralogiques pour la cinquième période (1927-1936) à M. le Ministre de l'Instruction publique, à Bruxelles (en collab. avec E. ASSELBERGHS, H. BUTTGENBACH, A. HACQUAERT et A. RENIER) (*Moniteur belge* du 8 juillet 1938, 8 p.).
60. Sur la découverte et les conditions de gisement d'un nouveau « nodule » de la roche dite « à ouralite » de Libramont (*Bull. Soc. Belge Géol., Pal. et Hydr.*, t. 48, p. 403 à 407, 2 fig.).

61. Présentation d'un échantillon de phyllade noir à structure « cone-in-cone » provenant des carrières du Péry, à Morhet (Ardennes belges) (*Ibidem*, t. 48, p. 408 à 410).
62. Observations sur la distribution géographique des roches éruptives à tendance magnésienne, en Afrique centrale (*Ibidem*, t. 48, p. 474-480).

1939

63. L'évolution de l'écorce terrestre et la théorie de la palingénèse. (Leçon d'introduction aux études supérieures, faite à l'Université de Bruxelles, le 17 octobre 1938) (*Rev. Univ. Brux.*, 44^e année, 1938-1939, n° 3, p. 304 à 321).
64. Quelques applications nouvelles du microscope en géologie et en minéralogie (*Bull. Union Anc. Et. Univ. Brux.*, 13^e année, n° 128, p. 32 à 36).
65. La reproduction expérimentale de la structure « cone-in-cone ». Ses conséquences au point de vue de la tectonique (*C. R. Ac. Sc.*, Paris, t. 208, p. 2 004).
66. A propos des gradins concentriques propres à la structure « cone-in-cone » (*C. R. Som. Soc. Géol. Fr.*, n° 11, p. 154 et 155).
67. Les « cone-in-cone » de la Lufubu (Maniéma, Congo belge) (*Ann. Soc. géol. Belg.*, t. 62, 1938-1939, p. B 493 à 512, 3 fig., 2 pl. ph. h.-t.).
68. Sur la microstructure et la composition des « cone-in-cone » du Siegenien métamorphique de Morhet (Ardennes belges) (*Bull. Soc. Belge Géol., Pal. et Hydr.*, t. 49, p. 119 à 125, 3 fig.).
69. Présentation d'échantillons (quartz sceptre et travertin en voie de formation) (*Ibidem*, t. 49, p. 160).
70. Concrétions tubulaires siliceuses dans le gravier de base du Lédien à Saint-Gilles (Bruxelles) (*Ibidem*, t. 49, p. 161 à 163).
71. Présentation d'échantillons (roses des sables de Taïbet, Touggourt) (*Ibidem*, t. 49, p. 206).
72. Découverte de grès fistuleux à axes tubulaires calcédonieux dans le Bruxellien d'Uccle-St.-Job (Bruxelles). — Origine des concrétions tubulaires siliceuses de la base du Lédien de Saint-Gilles (*Ibidem*, t. 49, p. 206 à 208).
73. Résultats d'expériences relatives à la genèse de la structure « cone-in-cone » (*Ibidem*, t. 49, p. 313 à 316 et 325 à 326, pl. II, fig. 1 à 11).
74. Les schistes arénigiens à structure « cone-in-cone » de la tranchée de Sart Bernard (prov. de Namur) (*Ibidem*, t. 49, p. 318 à 326, pl. II, fig. 12 à 20).
75. Les roches à structure « cone-in-cone » de la Belgique et du Congo belge (*C. R. Ass. Fr. Av. Sc.*, Liège 1939, p. 471 à 476, 1 pl. ph.).

1940

76. Du catastrophisme à la palingénèse. (Conférence faite le 15 février 1940 devant la Sect. de Géographie Physique) (*Bull. Soc. R. Belge Géogr.*, 64^e année, fasc. 2, p. 33 à 55).
77. Les miches à structure « cone-in-cone » du Silurien de la tranchée de Statte (prov. de Namur) (*Bull. Soc. Belge Géol., Pal. et Hydr.*, t. 50, 1940 et 1941, p. 74 à 77, 1 fig.).
78. Genèse des gradins concentriques propres à la structure « cone-in-cone » (*C. R. Som. Soc. Géol. Fr.*, n° 7, p. 77 et 78).
79. Sur une pseudo-structure « cone-in-cone » (*Ibidem*, n° 8, p. 85 et 86).
80. Caractères optiques des lamelles hémotropes b^1 (0112) dans les clivages minces de la calcite (*Ann. Soc. Géol. Belg.*, t. 64, p. B. 57 à 63, 3 fig.).

1943

81. Les « cone-in-cone » du Toarcien de Saint-Mard (prov. de Luxembourg) (*Bull. Soc. Belge Géol., Pal. et Hydr.*, t. 52, p. 229 à 241, 3 fig., 2 pl. ph. h.-t.).
82. Les « cone-in-cone » de la France métropolitaine et d'Outre-Mer (*Bull. Soc. Fr. Minér.*, t. 66, p. 173 à 221, 3 fig., 6 pl. ph. h.-t.).

1944

83. Observations sur les structures « cone-in-cone » du Trias et du Jurassique de la Lorraine (*Bull. Soc. Belge Géol., Pal. et Hydr.*, t. 53, p. 26 à 43, 5 fig., 1 pl. ph. h.-t.).
84. Les tectites de l'Indochine (*Ibidem*, t. 53, p. 45 à 49).
85. Observations présentées à la suite d'une communication de M.F. Halet, intitulée « Remarques concernant la note de M. M. Denaeyer sur les concrétions tubulaires du gravier de base du Lédien à Saint-Gilles (Bruxelles) » (*Ibidem*, t. 53, p. 174) (note présentée à la séance du 19.3.1940).
86. Les marnes à structure « cone-in-cone » (« nagelkalk ») de la Lorraine (*C. R. Som. Soc. Géol. Fr.*, n° 8, p. 79 et 80).

1945

87. Esquisse de la géologie française en 1944-1945 (Résumé) (*Bull. Soc. Belge Géol., Pal. et Hydr.*, t. 54, p. 155 à 157).
88. Sur une pélite à structure « cone-in-cone » trouvée en 1828 par F.L. Dethier dans la vallée d'Oulneux (... Ninglinspo) (*Ann. Soc. Géol. Belg.*, t. 69, 1945-1946, p. B. 12 à 18, 1 pl. ph. h.-t.).
89. Essai d'une théorie mécanique de la structure « cone-in-cone » (*Bull. Soc. Géol. Fr.*, 5^e s., t. 15, p. 141 à 160, 19 fig.).

1946

90. Sur les *cone-in-cone* et les *septaria* (*C. R. Ac. Sc.*, Paris, t. 223, p. 953).

1947

91. *Éléments de Minéralogie (Aide-Mémoire et Atlas)* (3^e éd., Desoer, Liège, 1974, 37 p., 19 pl.) (*).
92. Les embréchites de la sierra de Rosas (*C. R. Som. Soc. Géol. Fr.*, n° 8, p. 155 à 156).
93. Les facteurs mécaniques dans la génèse de la structure « cone-in-cone » (en collaboration avec A. BONTE et J. GOGUEL) (*Ibidem*, n° 9, p. 182 à 184).
94. Les gisements de « cone-in cone » de France et de Grande-Bretagne (*Bull. Soc. belge Géol., Pal. et Hydr.*, t. 56, 1^{re} partie: p. 21 à 46, 3 fig.; 2^e partie: p. 382 à 412, 12 fig.).
95. Sur l'existence de la structure « cone-in-cone » dans le Siegenien inférieur, à Bastogne (*Ibidem*, t. 56, p. 272 à 279, 1 fig.).

1948

96. Eloge funèbre de M. Alfred Lacroix, Membre honoraire (*Bull. Soc. Belge Géol., Pal et Hydr.*, t. 57, p. 197 à 198).
97. Alfred Lacroix, Membre honoraire de la Société belge de Géologie, de Paléontologie et d'hydrologie (Notice nécrologique) (*Ibidem*, t. 57, p. 742 à 751, un portrait).

1949

98. Notice sur la vie et les travaux de Alfred Lacroix, docteur *honoris causa* de la Faculté des Sciences (*Rapport sur l'année académique 1947-1948. Université libre de Bruxelles*, 1949, 5 p.).
99. Allocution de M. M.-E. Denaeyer, président (*Bull. Soc. belge Géol., Pal. et Hydr.*, t. 58, p. 11 à 16).
100. Allocution de M. M.-E. Denaeyer, au nom de la Société belge de Géologie, de Paléontologie et d'Hydrologie, à la cérémonie du 75^e anniversaire de la Société Géologique de Belgique, à Liège, le 3 avril 1949 (*Ann. Soc. Géol. Belg.*, t. 72, fasc. spéc. 1949, p. B. 368 à 370).
101. *In Memoriam MAURICE LERICHE*, Professeur de Géologie et de Paléontologie à l'U.L.B. 1875-1948. Discours de Marcel E. Denaeyer au nom des anciens élèves de M. Leriche et de la Société belge de Géologie, de Paléontologie et d'Hydrologie (*Ed. Univ. Libre Brux.*, 1949, p. 11 à 23).

1950

102. Sur un contact du granite de Saint-Guiral (Cévennes méridionales) (*C. R. Som. Soc. Géol. Fr.*, n° 11, p. 193 à 195).
103. A propos des phases de la mise en place des roches granitiques au Kivu (*Ann. Soc. Géol. Belg.*, t. 73, p. Mém. 97 à 110, 3 fig.).
104. Eloge funèbre de Julien Drugman (*Bull. Soc. belge Géol., Pal. et Hydr.* t. 59, p. 257 et 258).
105. Cristaux de cassitérite du Ruanda (*Ibidem*, t. 59, p. 259 à 261, 1 fig.).

106. Pétrographie de quelques roches bruxelliennes des sablières d'Archennes et des environs de Hougaerde (*Ibidem*, t. 59, p. 300 à 313, 1 fig.).
107. Présentation d'échantillons minéralogiques du Congo belge, du Ruanda et de Belgique (*Bull. Soc. Fr. Minér. et Crist.*, t. 73, p. 483 et 484).

1951

108. Notice sur la vie et les travaux scientifiques de Julien Drugman (1875-1950) (*Ibidem*, t. 74, p. 1 à 9, un portrait h.-t.).
109. Tableaux de Pétrographie. (Tableaux de détermination et de classification, données techniques diverses, diagrammes, méthodes du calcul pétrochimique, tables numériques et bibliographie de base pour l'étude des roches et des concentrés de prospection au laboratoire) (Ed. Lamarre, Paris, 1951, in-4° raisin, 111 p., 16 fig., 1 dépliant).
110. Rapport du Président, au nom du Conseil d'Administration (*Bull. Soc. Belge Géol., Pal. et Hydr.*, t. 60, p. 7 à 12).
111. Allocution de M. M.-E. Denaeyer, président sortant (*Ibidem*, t. 60, p. 14 et 15).
112. Le volcan éteint de Karibumba (Kivu Nord) et son substratum cristallin (en collab. avec A. PETTJEAN) (*Ibidem*, t. 60, p. 303 à 320, 7 fig.).
113. Comptes rendus d'ouvrages (*Ibidem*, t. 60, p. 398 à 403).
114. Une excursión de la Universidad de Bruselas por el Pais Vasco. Impresiones geológicas (*Munibe, Revista del Grupo de Ciencias naturales « Aranzadi » de la Real Soc. vascongada de Amigos del Pais*, San Sebastián, 1951, 11 p., 1 fig.).

1952

115. La tectonique et les migmatites du Cap de Creus (Pyénées orientales catalanes) (en collab. avec Alfredo SAN MIGUEL ARRIBAS) (*C. R. Ac. Sc.*, Paris, t. 238, p. 918 à 920).
116. Sur la signification des « filons » transversaux à structure « beef » et « cone-in-cone » (*C. R. Som. Soc. Géol. Fr.*, n° 8, p. 138 et 139).
117. Sur l'existence de « filons » de calcite à structure « beef » et « cone-in-cone ». Conclusions au point de vue génétique (*C. R. Congrès Géol. intern.*, 19° session, Alger 1952, sect. XIII, fasc. XV, p. 387 à 396, 13 fig., Alger, 1954).
118. Sur la présence de la modification hexagonale de la hiérite (*Camermanite*) dans des cristallisations de sels potassiques d'une cheminée d'usine (en collaboration avec Mme D. LEDENT) (*Bull. Soc. Fr. Minér. et Crist.*, t. 75, p. 231 à 236).

1953

119. Erosion alvéolaire et « taffoni » du Cap de Creus (Pyrénées orientales catalanes) et autres lieux (*Bull. Soc. belge Géol., Pal. et Hydr.*, t. 62, p. 194 à 210, 1 fig., 19 ph. sur dépliant).

1954

120. Science et poésie (Conférence) (*Rev. Univ. Brux.*, n° 2, 21 p.).
121. Los migmatitas de Villagarcía de Arosa (Galicia) (*Bol. R. Soc. Esp. Hist. Nat.* Madrid, Tomo homenaje a E. Hernández-Pacheco, p. 229 à 247, 5 fig., 1 coupe sur dépliant).
122. Mission géologique de l'Office des Cités africaines (1952) (avec la collaboration de Heinrich HART) (*Inst. R. Col. Belge*, Mém. in-8°, t. X, fasc. 4, 228 p., 5 fig., 13 diagr., 37 ph., 1 carte h.-t.) (*).
123. Les Roches éruptives (en collab. avec G. MORTELMANS) in Pro-drome d'une description géologique de la Belgique, publié sous la direction P. Fourmarier, par la Société géologique de Belgique (Liège, 1954, 3^e partie, p. 747 à 792, 7 fig., in-4°).
124. Caractères chimico-minéralogiques d'une kivitite du volcan Mihaga (massif du Nyamuragira), coulée de Mushumangabo, février-mars 1954 (en collaboration avec Mme D. LEDENT) (*Bull. Ac. Sc. Col.*, t. 25, n° 5, p. 1 578 à 1 587).
125. Mission volcanologique au Kivu (1954). Rapport de mission (3 octobre 1954, 45 p., 3 fig., 2 cartes h.-t.).
126. Présentation d'échantillons (Pyramiden Kohl) (en collaboration avec A. DELMER) (*Bull. Soc. belge Géol., Pal. et Hydr.*, t. 63, p. 277).
127. Les anciens volcans sous-lacustres de la bordure nord du lac Kivu (*Bull. Soc. belge Géol., Pal. et Hydr.*, t. 63, p. 280 à 298, 1 fig., 4 ph.).

1955

128. De la pierre taillée à la fission de l'uranium (conférence) (*Rev. Univ. Brux.*, mai-juillet, 20 p.).
129. Lignes structurales et éruptions récentes des Virunga (*C. R. Som. Soc. Géol. Fr.*, n° 5, p. 61 à 64).
130. Mission volcanologique au Kivu (1954) (2^e Rapport, avril 1955), 10 p., 1 carte) (**).
131. Mission volcanologique au Kivu (1954) (3^e Rapport, 30 juin 1955, 19 p., 2 cartes h.-t.).
132. Des Cristalloclastes aux Radiocristallographes (Discours prononcé à la Manifestation von Laue, le 28 juin 1952. Comité national de Cristallographie. Annexe II à l'*Annuaire de l'Académie Roy. de Belg.* Comités Scientifiques nationaux, publication de documents, 1954, p. 8 à 34, 5 fig., Bruxelles, 1955).
133. Prix des Alumni 1955 (Sciences). Rapport du Jury (en collaboration), p. 9 à 15.

1956

134. Actualité de l'érosion alvéolaire et des « taffoni » (*C. R. Som. Soc. Géol. France*, n° 9, p. 135 à 136).
135. Révision de la famille des Niligongites (*C. R. Ac. Sc.*, Paris, t. 43, p. 80-82, s. du 2.7.56).
136. La nouvelle éruption du Nyamlagira (17-18 novembre 1956) (*Bull. Ac. R. Sc. Col.*, Cl. des Sc. techn., s. du 21.12.1956, t. II, fasc. 6, p. 1 226-1 228, 1 fig. texte).

1957

137. Nature de la lave actuelle et de quelques laves plus anciennes de la caldeira du Nyiragongo (Kivu) (en collaboration avec Haroun TAZIEFF) (*C. R. Ac. Sc.*, Paris, t. 244, p. 218-221, s. du 7.1.1957).
138. Frantisek SLAVIK (1876-1957). Notice nécrologique (*Bull. Soc. Belge de Géol., Pal. et Hydr.*, t. 66, p. 55-57, s. du 19.1.1957).
139. Compte rendu d'ouvrage: « Enciclopedia Labor », t. I, El Universo y la Tierra; t. II. La Materia y la Energia (*Editorial Labor*, Barcelona 1957 et 1956, *Ibidem*, p. 231-236 s. du 18.6.1957 et *Bull. Soc. roy. belge de Géogr.*, 1957, fasc. III-IV, p. 174-178).
140. Mission volcanologique dans la région des Virunga et la région du Lac Albert en 1956. Rapport préliminaire (*Ministère des Colonies. Commission de Géologie*, s. du 19 février 1957, *Université de Bruxelles, CEMUBAC*, s. du 2.3.1957, 19 p. (polycopie), 4 fig. texte (**).
141. Résultats préliminaires d'une Mission volcanologique au Congo belge (1956) (*Bull. Ac. R. Sc. Col.*, Cl. des Sc. techn., s. du 29 mars 1957, t. III, fasc. 3, p. 659 à 684, 4 fig. texte).
142. Premiers résultats de l'étude des syénites feldspathoïdiques du massif de Kirumba (Kivu). Leur origine métasomatique et leur radioactivité (*Bull. Ac. R. Sc. Col.*, Cl. des Sc. techn., s. du 28 juin 1957, n.s., t. III, 4, p. 920-922).
143. Les syénites métasomatiques de Kirumba (Kivu) et le caractère potassique des laves des Virunga (*C. R. Ac. Sc.*, Paris, s. du 14 octobre 1957, t. 245, n° 17, p. 1 448 à 1 451).

1958

144. Présentation d'une étude de M. M. FERRAND, intitulée « La carence magnésienne dans les palmeraies de la Cuvette centrale congolaise » (*Bull. Ac. R. Sc. Col.*, n.s., t. IV, fasc. 2, p. 504 et 531 à 546).
145. Rapport sur le mémoire de M. Paul PASTEELS, intitulé: « Géologie et Pétrographie du massif de Kirotshe (Kivu) » (*Bull. Ac. R. Sc. Col.*, n.s., t. IV, fasc. 3, p. 739-742).
146. Rapport préliminaire de M. Marcel E. DENAEYER sur sa mission au Kivu et en Ruanda-Urundi (1958) (*Ministère du Congo belge et du Ruanda-Urundi, Commission de géologie*, annexe au P.V. de la séance du 22 novembre 1958, 11 p. et 6 cartes h.-t.) (polycopie (**)).

147. Les syénites feldspathoïdiques du Kivu et leur rôle dans la genèse des laves des Virunga (*Bull. Soc. belge Géol., Pal. et Hydr.*, t. LXVII, p. 459 à 481, 4 fig., 3 pl. microph. h.-t.).

1959

148. Les syénites métasomatiques du massif de Kirumba. Contributions à la lithogenèse des volcans du Kivu (Congo belge) (*Ac. R. Sc. Col., Cl. des Sc. techn., Mém. in-8°, n.s., t. VIII, fasc. 5* (1958-1959), 234 p., 37 tabl., 12 fig. et 24 pl. h.-t.) (*).
149. Tableaux de Pétrographie (supplément). Index et Errata, 4 p. (Editions Lamarre, Paris) (*).
150. El origen metasomático de las sienitas nefelínicas del Kivu (Congo belga) y su papel en la petrogénesis de las lavas del Africa Central (*Tomo homenaje a D. Maximino San Miguel de la Camara*, vol. XV de *Estudios geológicos del Instituto « Lucas Mallada »*, Madrid 1959, p. 131 à 138).

1960

151. Compte rendu d'ouvrage: « *Enciclopedia Labor* », t. IV: El Hombre y la Tierra. *Editorial Labor*, Barcelona 1960 (*Bull. Soc. Roy. belge Géogr.*, 1960, fasc. I-II, p. 134 à 136 et *Bull. Soc. belge de Géol. Pal. et Hydr.*, t. LXIX, p. 111 à 113).
152. Aide-Mémoire et Atlas de Minéralogie et de Géologie (*Presses universitaires de Bruxelles*, 1960, 52 p. dont 23 pl. figures) (*).
153. Composition de la lave actuelle du Nyiragongo et de quelques laves similaires de ce volcan (*Bull. Ac. R. Sc. d'Outre-Mer*, Bruxelles, NS, t. VI, fasc. 6, 1960, p. 999 à 1 013, 2 fig., 1 pl. ph.) (s. du 25.11.60).
154. Les laves de la bordure occidentale du fossé tectonique du Kivu, à l'Ouest des Virunga (*Ibidem*, p. 1 074 à 1 085, 1 fig.) (s. du 16.12.60).

1961

155. Les enclaves énallogènes du Nyiragongo et du Nyamuragira (Kivu). Note préliminaire (en collaboration avec M. VAN WALLENDIAEL) (*Bull. Ac. R. Sc. d'Outre-Mer*, Bruxelles, N.S., t. VII, fasc. 3, 1961, p. 460 à 467, 1 fig.).
156. Notice et Carte volcanologique, *Atlas Général du Congo* (*Ac. R. Sc. d'Outre-Mer*, Index n° 373, 16 p., in-4° carré, carte au 1 : 5 000 000 et 5 cartouches, en couleurs. Traduction de la Notice en Néerlandais par L. PEETERS, 16 p.) (*).
157. Les hyaloclastites de la rive nord du Lac Kivu (Congo) (*Bull. volcanologique*, Naples, 1963, t. 25, p. 201-215, 3 p. fig. et microph., 5 tab.).

158. Observations concernant une Communication de R. WOODLI sur un volcan récent du nord-est du Congo (*Ann. Soc. Géol. de Belgique*, t. LXXXIV, Bull. p. 629-630, juillet 1961).
159. Présentation d'une « note préliminaire sur l'éruption du volcan Mihaga en 1954 (Nyamuragira, Kivu) » de B. EGOROFF (*Bull. Acad. roy. Sci. d'Outre-Mer*, Bruxelles, N.S., t. VII, 1961, p. 964-973, 1 fig.).

1962

160. Tectonique récente, séismologie et volcanisme (en collaboration avec I. DE MAGNÉE). (*Livre blanc de l'Acad. roy. Sci. d'Outre-Mer*, t. II, index 216, p. 555-565).
161. Les trois visages de la Minéralogie: l'empirique, le pragmatique et le rationnel. In « La classification dans les Sciences » (*Centre national belge de Recherches de Logique, Soc. belge de Logique et de Philosophie des Sciences*, p. 9-25, 6 fig.).

1964

162. La Minéralogie, fille de l'intuition. (Leçon de clôture des enseignements de l'auteur, prononcée le 19.7.1963 à la Faculté des Sciences appliquées de l'Université de Bruxelles (*Revue de l'Université de Bruxelles*, nouv. sér., 1964, t. XVI, p. 397-412).
163. Hommage à Jean ORCEL. (Allocution prononcée le 20 octobre 1964, au nom des savants étrangers, à l'occasion de la remise de son épée d'académicien au professeur Jean Orcel, membre de l'Institut, directeur du Laboratoire de minéralogie du Muséum national d'Histoire naturelle) (Plaquette, Paris, 1964, p. 31-35) (**).

1965

164. Carte volcanologique des Virunga (Afrique centrale). Feuille n° 1: Groupe occidental. Introduction générale et Notice explicative de la feuille n° 1. Carte en 20 couleurs à l'échelle du 1 : 50 000 (en collaboration avec R.L.G. THONNARD) (*Publication n° 32 du Centre national de Volcanologie, Belgique*) (Ministère de l'Education nationale et de la Culture, Bruxelles, 1965. Presses de l'Institut géographique militaire, La Cambre) (Notice de 14 p., carte de 83 × 117 cm) (*).
165. Présentation de la Feuille n° 1 et de la Notice explicative de la Carte volcanologique des Virunga au 1 : 50 000 (n° 164 ci-dessus) (*Bull. Acad. roy. Sci. d'Outre-Mer*, 1965, p. 1 098-1 122, *C.R. somm. Soc. Géol. Fr.*, 1965, p. 296 et *Bull. Soc. belge de Géol.*, 1965, p. 257).
166. Notice sur la carrière scientifique du prof. Dr. Thure Georg Sahama, proclamé docteur *honoris causa* de la Faculté des Sciences de l'Université de Bruxelles en la séance du 9.11.1965 (**).

167. La *rushayite*, lave ultrabasique nouvelle du Nyiragongo (Virunga, Afrique centrale) (*C. R. Acad. Sc.*, Paris, s. du 9.8.1965, t. 261, gr. 9, p. 2 119-2 122).
168. Recueil d'analyses des laves du fossé tectonique de l'Afrique centrale (Kivu, Rwanda, Toro-Ankole) (en collaboration avec Florimond SCHELLINCK et avec le concours de Anne COPPEZ). (*Ann. du Musée roy. de l'Afrique centrale*, Tervuren (Belgique), sér. in-8°, Sciences Géologiques, n° 49, 1965, 234 p., 14 croquis cartographiques h.-t.).
169. Préface du Mémoire de Boris EGOROFF: L'éruption du volcan Mihaga en 1954 (*Inst. Parcs nat. du Congo, Exploration du Parc nat. Albert*) (*Mission d'études volcanologiques*, fasc. 4, Bruxelles 1965, p. 3-6).
170. Exemples de concordance entre tectonique profonde et volcanisme, au nord du lac Kivu (*Bull. Acad. roy. Sc. d'Outre-Mer*, s. du 29.1.1965, Bruxelles, 1965, fasc. 6, p. 1 574-1 578, 1 carte h.-t.).
- 1966
171. Présentation du « Recueil d'analyses des laves du fossé tectonique de l'Afrique centrale » (n° 168) (*C. r. somm. Soc. Géol. Fr.*, Paris 1966, fasc. 2, s. du 21.2.1966, p. 93 et *Bull. Acad. roy. Sc. d'Outre-Mer*, Bruxelles 1966, fasc. 3, p. 466).
172. Présentation du Mémoire de Boris EGOROFF: « L'éruption du volcan Mihaga en 1954 » (n° 169 ci-dessus) (*C. r. somm. Soc. Géol. Fr.*, Paris 1966, fasc. 2, s. du 21.2.1966, p. 93-94 et *Bull. Acad. roy. Sc. d'Outre-Mer*, Bruxelles 1966, fasc. 3, p. 467).
173. La *rushayite*, homologue sodique de la katungite, lave nouvelle du volcan Nyiragongo (Kivu, Afrique centrale) (*Bull. Soc. franc. Minér. Crist.*, 1966, t. LXXXIX, p. 107-119, 7 fig., 10 tabl.).
174. Sur la présence d'une carbonatite ankéritique (rauhaugite) en bordure du complexe alcalin de Kirumba (Kivu) (*C. R. Acad. Sc.*, Paris, s. du 1.6.1966, t. 263, Sér. D., p. 9-12, 1 fig., 2 tabl.).
- 1967
175. Tableaux de Pétrographie (2^e éd., Lamarre-Poinat, Paris, 118 p., 14 fig.) (*).
176. Solutions possibles du transfert du potassium dans les laves de l'Afrique Centrale (Résumé en anglais) (4^e *Symposium sur la Géologie de l'Afrique*, Sheffield, avril 1967).
177. Les anomalies négatives de la pesanteur à l'aplomb des fossés tectoniques africains et leur interprétation géologique (*C. R. Acad. Sci.*, Paris, s. du 29.1.1967, t. 264, sér. D., p. 2 549-2 551).
178. ¿ Pueden considerarse las fosas tectónicas del Africa central como un principio de disyunción y de deriva continental? (*Symposium on Continental Drift*, UNESCO y IUGS, Montevideo (Uruguay), octubre 1967. Résumé des Communications 8.8) (en espagnol, anglais et français).

179. Géologie et pétrographie des affleurements de l'ancienne route d'Astrida, entre Bujumbura et Rushubi (Burundi) (*Bull. Acad. roy. Sc. d'Outre-Mer*, s. du 25.4.1967, Bruxelles, 1967, fasc. 3, p. 556-564, 2 fig.).
180. Du transfert du potassium dans les laves de l'Afrique Centrale (*Bull. Soc. Belge de Géol., Paléont. et Hydrol.*, t. LXXVI, p. 99-107, 1 fig.).

181. Una excursión de la Escuela Politécnica de Guayaquil a las islas Galápagos (*Noticias de Galápagos*, Bruxelles, n° 9-10, 1968, p. 8-10).
182. Nouvelles données lithologiques sur les volans actifs des Virunga (Afrique centrale). I. Chimico-minéralogie des laves récentes du Nyamuragira (1956 à 1967). II. Chimico-minéralogie d'une lave ultrabasique du volcan Rubona, satellite du Nyiragongo (Résumé) (*Symposium international de Volcanologie de l'Association internationale de Volcanologie et de Chimie de l'Intérieur de la Terre. La Laguna, Ténériffe, septembre 1968*) (Abstracts).
183. Le Symposium de Montevideo sur la dérive continentale (*Bull. Acad. roy. Sc. Outre-Mer*, s. du 23.1.1968, Bruxelles, fasc. 2, p. 416-418).
184. Présentation du « Florilège des Sciences en Belgique pendant le XIX^e siècle et le début du XX^e » (*Ibidem*, s. du 26.3.1968, fasc. 2, p. 430-433).
185. A propos du Mémoire de M. Paul Fourmarier sur « Le problème de la dérive des Continents » (*Ibidem*, s. du 28.5.1968, fasc. 2, p. 469-475).
186. Possible origin of potassium in lavas of Central Africa (Abstract) (*Proceeding Geol. Soc. London*, april, n° 1 644, p. 257).
187. Clefs pétrographiques des roches éruptives et métamorphiques (*Bull. Soc. belge de Géol., Paléont. et Hydrol.*, t. LXXVII, 1967, fasc. 1, p. 19-21.).
188. Louis DOLLO (*in Biographie belge d'Outre-Mer*, t. VI, p. 334-339, *Acad. Roy. des Sciences d'Outre Mer*, 1968) (*).
189. Alfred LACROIX (*in Biographie belge d'Outre-Mer*, t. VI, p. 587-595, *Ibidem*, 1968) (*).

1969

190. El Simposio internacional de Volcanología (España, Islas Canarias, septiembre 1968). Volcanología de Fuerteventura y de Lanzarote (*Geological Newsletter*, vol. 1968, n° 4, January 1969, p. 45-54).
191. Le Symposium international de Volcanologie de septembre 1968, aux Iles Canaries. Volcanologie de Fuerteventura et de Lanzarote (*Bull. Soc. belge de Géol., Paléontol. et Hydrol.*, t. LXXVII, 1968, fasc. 2 et 3, p. 337-345, un tabl.) (sorti de presse le 31.10.1969).

1970

192. « Essai critique sur les méthodes de la géologie » par Pierre ROUTHIER (compte-rendu) (*Geological Newsletter*, vol. 1969, n° 4, January 1970, p. 430-435).
193. ¿ Pueden considerarse las fosas tectónicas del Africa central como un principio de disyunción y de deriva continental? (*Instituto « Lucas Mallada », Instituto Superior de Investigaciones Científicas, España, Estudios Geológicos*, vol. XXVI, abril 1970, p. 107-112, 8 fig.).
194. Rapports isotopiques dO et dC et conditions d'affleurement des carbonatites de l'Afrique centrale (*C. R. Acad. Sc.*, Paris s. du 13.4.1970, t. 270, sér. D, p. 2 155-2 158) (4 mai 1970).
195. Nouvelles données lithologiques sur les volcans actifs des Virunga (Afrique centrale) (*Bull. Volcanologique*, Naples, t. XXXIII, 4, 1969, p. 1 128-1 144, 4 fig.).
196. Tectónica y diferenciación estructural de los granitos y neises de la raí de Arosa, Pontevedra, Galicia (*Instituto geológico y minero de España, Boletín*, t. LXXXI-II-III, 1970, p. 164-168).
197. Paul FOURMARIER. Notice nécrologique (*Annuaire de l'Académie royale des Sciences d'Outre-Mer*, 1971, p. 7-85).
198. Présentation de la nouvelle carte géologique au 1 : 500 000 de la Républ. de l'Equateur, dressée par P.J. GOOSSENS et W. PICO (*Bull. Acad. roy. Sc. d'Outre-Mer*, 1970, 2, p. 325-329).

1971

199. Spinelle chromifère, pérowskite et titanomagnétite de quelques laves ultrabasiqes du Kivu (Rép. dém. du Congo). [En collaboration avec Georges NAESENS et Roland WOLLAST.] (*C. R. Acad. Sc.*, Paris, s. du 1^{er} mars 1971, t. 272, sér. D., p. 1 565-1 568).

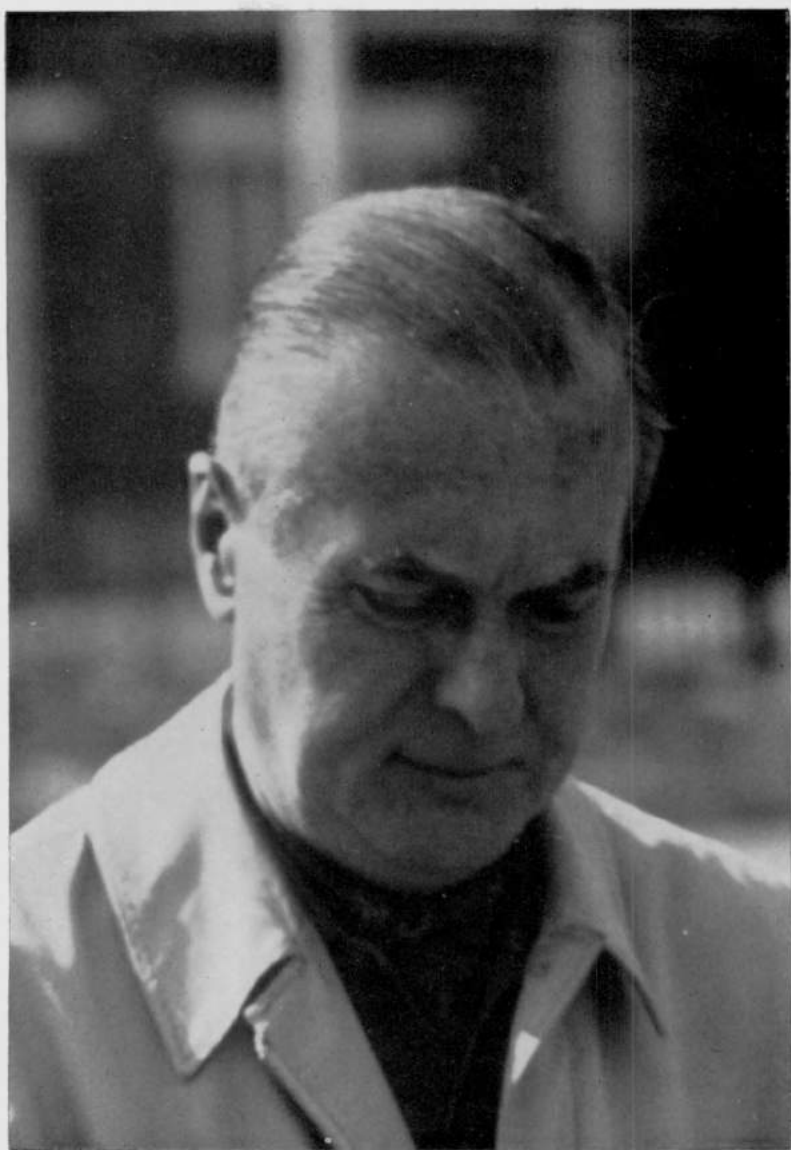
1972

200. Les laves du fossé tectonique de l'Afrique centrale (Kivu, Rwanda, Toro-Ankole). I. Supplément au Recueil d'analyse publié en 1965. II. Magmatologie. III. Magmatogenèse (*Ann. du Musée Royal de l'Afrique centrale, Tervuren. Sér. in-8°*. Sciences géologiques, 1972, env. 250 p., et 100 fig.).
201. Can the Central African Rift Valleys be considered as an example of the start of continental drift? (abstr.) (*In continental drift emphasizing the history of the South Atlantic area, Eos, Am. Geophys. Union, Trans.*, v. 53, p. 184, 1972).
202. Présentation de son ouvrage intitulé: « Les laves du Fossé tectonique de l'Afrique centrale » (Kivu, Rwanda, Toro-Ankole) (*Ac. roy. Sc. Outre-mer, Bull.* 1972-3, p. 356-360).

1973

203. L'éruption du volcan Rugarama en 1971 et ses produits (Nyamuragira, Kivu) (*Ann. Soc. géol. Belg.*, 1973, t. 96, p. 91-103).

204. Présentation d'ouvrages: Les laves du fossé tectonique de l'Afrique centrale (Kivu, Rwanda, Toro-Ankole) (*Ann. Soc. géol. Belg.*, 1973, t. 96, p. 189-190).
 205. Nouvelles observations sur le site de Lutete (Bugesera, Rwanda) (*Bull. Serv. géol. Rwanda*, 1973, n° 7, p. 1-4).
 206. Sur l'existence de dépressions cratériformes énigmatiques au Rwanda (Afrique centrale), (en collaboration avec J. GERARDS) (*C. R. Acad. Sci.*, Paris, 1973, t. 277, p. 1 837-1 839).
 207. Jacques Thoreau (27 septembre 1886 - 12 janvier 1973) (*Ac. roy. Sc. Outre-Mer*, Bull. 1974-1, p. 48-57).
 208. A quelle cause attribuer les dépressions cratériformes du Rwanda? (en collaboration avec J. GERARDS) (*Ac. roy. Sc. Outre-Mer*, Bull. 1973-4, p. 784-803).
- 1974
209. La naissance de la pétrographie moderne au Muséum national d'Histoire naturelle de Paris (I.U.G.S. Int. Com. History Geol. Sc., Ver. cient., Madrid 1974, Com. cient., p. 151-154).
- 1975
210. Le glacis des volcans actifs au Nord du lac Kivu (République du Zaïre). (Mém. Mus. nat. Hist. nat., Paris, C, 33, p. 1-79, 22 h.-t., 55 fig., 40 anal.).



L. JONES

(20 mai 1914 - 19 septembre 1975)

Louis JONES

(20 mai 1914 - 19 septembre 1975)

C'est avec stupeur et consternation que ses Confrères ont appris le décès brusque et inopiné de Louis JONES, survenu le 19 septembre 1975, laissant une veuve et quatre enfants. Rien ne laissait prévoir cette mort foudroyante: très peu de temps encore auparavant il avait dirigé, avec sa courtoisie et son autorité habituelles, les débats de la Classe des Sciences techniques dont il était le directeur pour l'année 1975. Il avait été nommé associé de l'Académie en 1958 et membre titulaire en 1969.

Né à Etterbeek le 20 mai 1914, Louis JONES se destinait à la carrière des armes. Entré à l'École militaire en fin de 1932 avec la 93^e Promotion d'Artillerie et du Génie, il y est nommé sous-lieutenant d'artillerie en fin de 1934 et y obtient le grade d'ingénieur civil en 1937. Pendant la mobilisation et durant la campagne de 1940, il assure, comme jeune lieutenant, le commandement d'une batterie d'artillerie de campagne, avec le calme et le sang-froid qui le caractérisent déjà. Suivent alors cinq années de captivité en Allemagne au cours desquelles il s'efforce de compléter sa formation scientifique et technique, dans la mesure des moyens disponibles.

Reprenant du service à l'armée en 1945 dès la fin des hostilités, Louis JONES est versé à l'Institut Cartographique Militaire et, lorsque deux ans plus tard en 1947, le statut de cette institution est modifié en « Institut Géographique Militaire », il opte pour le cadre scientifique permanent civil créé à cette occasion. Il n'en oublie pas pour autant sa vocation première qu'il réalisera dans les cadres de réserve où il termine comme lieutenant-colonel honoraire. C'est donc au sein de l'Institut Géographique Militaire qu'il pourra donner toute sa mesure dans une carrière dont les étapes sont marquées par sa nomination aux grades successifs d'ingénieur en 1947, ingénieur principal en 1950, géo-

graphe en 1951, mise en fonction de directeur de la géodésie en 1968, géographe en chef-directeur en 1973.

C'est pour le service du nivellement que Louis JONES est désigné dès l'origine et c'est ce service qui restera sa création et son enfant chéri durant les trente années où il pourra y faire la preuve de son esprit d'initiative, de son dynamisme et de son sens de l'organisation. Tout était à faire ou à refaire dans ce service qui n'avait jamais disposé des moyens d'une politique d'ensemble et où tant de pertes et de destructions n'avaient laissé que peu de traces du travail des générations précédentes. Aux lourdes responsabilités du réseau de nivellement général à refondre et refaire complètement, il n'hésite pas à proposer d'ajouter celles de la gravimétrie qui n'avait jamais fait l'objet d'une étude systématique d'ensemble en Belgique. Conscient de la nécessité de fournir les données de départ indispensables à la reconstruction du pays après la guerre, il se fixe un premier programme d'urgence et le réalise en moins de trois ans, mettant ainsi à la disposition de la collectivité dès 1949 un réseau de nivellement de premier ordre et une carte gravimétrique générale provisoire.

Ce premier résultat obtenu en un délai minimum, l'exécution du nivellement général sera poursuivie de façon plus détaillée et plus méthodique, suivant un programme qui sera réalisé en dépit de difficultés matérielles incessantes et qui constitue le deuxième nivellement général du pays. Louis JONES verra la fin de cette réalisation considérable qui est son œuvre personnelle. Une récente réitération du réseau de premier ordre réalisé par lui en 1947-1948 lui a permis en outre d'entamer une étude du mouvement séculaire du sol belge, qu'il n'a malheureusement pas pu mener à son terme.

L'étude systématique des anomalies gravimétriques devait également se poursuivre suivant un programme parallèle à celui du nivellement général. Le manque de moyens l'a forcé de sacrifier ce premier programme au profit du second, d'une application utilitaire plus immédiate et, de ce fait, l'auteur n'a pu voir l'achèvement de sa carte gravimétrique entamée depuis si longtemps.

A côté de ces deux activités fondamentales et de longue haleine qui constituaient sa responsabilité principale au sein de

l'Institut Géographique, Louis JONES n'a pas hésité à entreprendre, sur demande extérieure, une foule de travaux pratiques répondant à des besoins immédiats et relevant de disciplines et de techniques connexes à celles qu'il mettait en œuvre. La nomenclature en serait trop longue; qu'il suffise de citer, à titre d'exemple, quelques-unes des réalisations les plus récentes:

- Etude de la limite franco-belge du plateau continental;
- Recherche sur la prospection en surface des cavités souterraines;
- Interprétation des mesures gravimétriques dans l'étude géotechnique des cavités souterraines;
- Recherche sur la détermination de l'indice de réfraction dans la mesure de distance par appareils à ondes électro-magnétiques;
- Surveillance altimétrique des ouvrages d'art.

Mais l'activité débordante de Louis JONES ne s'est pas limitée au cadre des réalisations à l'échelon national. Déjà en 1952 et en 1954, il a accompli au Congo belge des mesures à caractère principalement gravimétrique et magnétique dans le cadre des études géologiques et minières de la Cuvette centrale. Plus tard, en vue d'expérimenter les méthodes originales qu'il a mises au point dans le domaine de l'étude des mouvements du sol, il installe et actionne une station géophysique sur les pentes de l'Etna et, par après, organise une campagne analogue dans les mines du Spitzberg.

Son intérêt s'est également porté sur les travaux des grandes institutions scientifiques et sociétés savantes internationales. Plutôt qu'une nomenclature des travaux exécutés dans ce cadre, qu'il suffise de signaler les organismes dont il était un membre actif:

- Président de la Commission du Réseau européen unifié de nivellement (association internationale de Géodésie);
- Président du groupe de travail pour l'Europe-Ouest de la Commission des mouvements récents de l'écorce terrestre (association internationale de Géodésie);
- Membre de l'European Association of Exploration Geophysicists;
- Délégué belge à la Commission gravimétrique internationale;

- Membre du sous-comité belge du « Geodynamics Project »;
- Membre titulaire du Comité national belge de Géodésie et Géophysique.

Et pour couronner ce *curriculum* déjà si chargé et si diversifié, ajoutons qu'il trouvait encore le moyen de consacrer une partie de son temps à l'enseignement: chargé du cours de topographie à l'Université du Travail à Charleroi, collaborateur de l'Université de Liège, président et examinateur en topographie du Jury central des examens de géomètre-expert immobilier.

La meilleure synthèse des travaux d'une vie aussi bien remplie ne consiste-t-elle pas dans la liste de ses publications donnée en annexe? Encore faut-il y ajouter quatre rapports déjà préparés en vue du colloque de géologie et de géotechnique urbaines qui s'est tenu à Bruxelles, en octobre 1975, quelques jours après son décès.

A côté de qualités intellectuelles remarquables, deux traits marquaient la personnalité de Louis JONES: la modestie et l'équilibre. La modestie: même ceux qui le connaissaient fort bien — et j'en étais — ne se rendaient pas toujours compte de la multiplicité et de la diversité des tâches qu'il menait à bonne fin. L'équilibre: parmi les nombreuses activités qu'il menait de front, il savait faire la part des choses, sans jamais en négliger aucune. Autant il apportait à l'exécution de ses travaux techniques et administratifs quotidiens un sens aigu des réalités pratiques et un grand souci de rentabilité; autant ses études de recherche fondamentale et appliquée étaient-elles menées dans un esprit scientifique rigoureux et suivant des critères intransigeants.

La disparition de Louis JONES est une grande perte, tant pour l'Institut Géographique Militaire où il œuvra si longtemps, que pour les milieux scientifiques belges de sa spécialité.

Décembre 1975

Colonel e.r. M. SIMONET

DISTINCTIONS HONORIFIQUES

Commandeur de l'Ordre de Léopold II; Officier de l'Ordre de la Couronne; Chevalier de l'Ordre de Léopold; Médaille commémorative de la guerre 1940-45; Médaille du prisonnier de guerre; Médaille civique de 1^{re} classe.

PUBLICATIONS

Abréviations utilisées

Académie	Académie royale des Sciences d'Outre-Mer.
AIA	Association des Ingénieurs issus de l'Ecole d'Application de l'Artillerie et du Génie.
AIG	Association internationale de Géodésie.
AMRAC	<i>Annales du Musée royal du Congo belge.</i>
ARB	Académie royale de Belgique.
ARSC	Académie royale des Sciences coloniales.
BG	<i>Bulletin géodésique.</i>
BSBG	<i>Bulletin de la Société belge de géologie, paléontologie et hydrologie.</i>
CNV	Centre national (belge) de vulcanologie.
IGM	Institut géographique militaire.
IRCB	Institut royal colonial belge.

Les publications marquées (*) ont été rédigées en collaboration avec d'autres auteurs.

- Le levé gravimétrique de la Belgique 1947-1948 (IGM 1948).
- Le levé gravimétrique de la Belgique 1947-1948 (BSBG 1948).
- Note sur le levé gravimétrique de la Belgique 1947-1948 (Ciel et Terre 1949).
- Premiers résultats de la comparaison du deuxième nivellement général (1948) avec les nivellements anciens (BSBG 1950).
- Les erreurs accidentelles et systématiques dans le nivellement de haute précision (mémoire du 3^e congrès national des sciences 1950).
- La synthèse des résultats de mesures géodésiques (nivellement et gravimétrie) (mémoire du 3^e congrès national des sciences 1950).
- Gravimétrie — Les anomalies isostatiques en Belgique (IGM 1951).
- L'apport de la séismologie, de la gravimétrie et de la géodésie dans la connaissance actuelle de l'écorce terrestre en Belgique (ARB 1951 et BG 1952 avec traduction en allemand, anglais et espagnol) (*).
- Enseignements de la séismologie et de la géodésie concernant la structure de l'écorce terrestre en Belgique (Bureau central séismologique international 1952) (*).
- Note sur les surfaces de niveau zéro existant en Belgique (IGM 1952).
- Surfaces de niveau zéro belges et zéro hydrographique (Annales des travaux publics belges 1952) (*).
- Le deuxième nivellement général (Annales des mines 1952).
- Nivellement et gravimétrie (bulletin trimestriel de l'AIA 1953).
- Une mission de reconnaissance gravimétrique au Kivu (IRCB 1953).
- Pesanteur — Notice sur la planche 5 de l'atlas de Belgique (ARB 1955).
- Pesanteur et géomagnétisme (ARB 1955).

- Note introductive sur les levés gravimétriques au Congo belge et au Ruanda-Urundi (ARSC 1956).
- Présentation des cartes gravimétriques et magnétiques de la cuvette congolaise (communication à l'European Association of Exploration Geophysicists — Bruxelles 1957) (*).
- Déterminations astronomiques et planimétriques (AMRAC 1957) (*).
- Instruction technique sur le nivellement barométrique au Congo belge (ARSC 1958).
- Considérations sur le nivellement barométrique au Congo belge (ARSC 1959).
- Catalogue des stations gravimétriques et magnétiques (AMRAC 1959, 1960, 1962) (*).
- Magnétisme (AMRAC 1959) (*).
- Déterminations altimétriques (AMRAC 1959) (*).
- Activités de l'IRSAC dans le domaine de la gravimétrie (folia scientifica Africae centralis 1959) (*).
- Enregistrement gravimétrique à la station souterraine de Vedrin (communication au 3^e symposium international sur les marées terrestres — Trieste 1959).
- Etude gravimétrique préliminaire du graben de l'Afrique centrale (Académie 1960) (*).
- Gravimétrie (AMRAC 1960) (*).
- Notice sur la carte gravimétrique (Académie 1962).
- Gravimétrie (Académie 1962) (*).
- Etude gravimétrique du graben de l'Afrique centrale — la région des volcans (Académie 1963) (*).
- Utilisation des nivellements dans l'étude des mouvements du sol (Académie 1964 - CNV 1965).
- La station gravimétrique souterraine de Battice (Communication au 5^e symposium sur les marées terrestres, Bruxelles 1964).
- La station clinométrique souterraine de Nicolosi au volcan Etna (CNV publication n° 31).
- Rapport de la sous-commission « Europe-Ouest » pour la période 1964-1965 (communication au 2^e symposium sur les mouvements récents de la croûte terrestre, Finlande 1965).
- Contribution à l'histoire de l'étude des mouvements du sol; essai d'application au littoral belge (Id., Finlande 1965) (*).
- Surveillance des mouvements verticaux du sol (Académie 1967).
- Utilisation des nivellements pour l'étude des mouvements du sol (BG 1968).
- Rapport 1965-1967 à la sous-commission « Europe-Ouest » sur les mouvements récents de l'écorce terrestre (AIG 1968).
- La mesure des mouvements verticaux du sol (Académie 1968).
- Nouveaux instruments de nivellement de précision (BG 1968) (*).

- Réseau triangulé et deuxième nivellement général de Belgique (IGM 1968) (*).
- Rapport 1967-1968 à la sous-commission « Europe-Ouest » sur les mouvements récents de l'écorce terrestre (3^e symposium, Leningrad 1968).
- Mesure de mouvement vertical à l'aide de niveaux hydrostatiques et optiques (Leningrad 1968) (*).
- Résultats de recherches dans le domaine de l'étude statistique des erreurs de nivellement (BG 1969) (*).
- Opérations de nivellement avec équipement laser (Académie 1970).
- Etude des mouvements du sol (Académie 1970) (*).
- Le problème de la localisation des cavités souterraines (Académie 1972) (*).

Inhoudstafel

Table des matières

Agenda 1976	4
Annuaire 1976	13
Bestuurscommissie	12
Commissie voor de Biografie	12
Commissie voor Geschiedenis	12
Commission administrative	13
Commission de la Biographie	13
Commission d'Histoire	13
Concours annuels	5
Questions 1976	5
Questions 1977	6
Dodenlijst: Cf. Membres décédés	
Jaarboek 1976	12
Lijst der leden: Cf. Liste des membres	
Liste des membres	14
Classe des Sciences morales et politiques	14
Membres honoraires	14
Membres titulaires	15
Associés	16
Correspondants	19
Classe des Sciences naturelles et médicales	22
Membres honoraires	22
Membres titulaires	23
Associés	25
Correspondants	28
Classe des Sciences techniques	30
Membres honoraires	30
Membres titulaires	30
Associés	32
Correspondants	34
Membres: Cf. Liste	
Membres décédés	
Classe des Sciences morales et politiques	36
Classe des Sciences naturelles et médicales	37
Classe des Sciences techniques	38
Nécrologe: Cf. Membres décédés	

Necrologische nota's	
Notices nécrologiques	
DENAAYER, M.-E.	43
JONES, L.	67
Overleden leden: Cf. Membres décédés	
Présidents (liste)	11
Prijs Egide Devroey	7
Prix Egide Devroey	7
Secrétaires perpétuels (liste)	11
Secrétariat	13
Secretarie	12
Tableau de l'Académie	3
Vaste secretarissen (lijst)	11
Voorzitters (lijst)	11
Wedstrijden (Jaarlijkse)	5
Vragen 1976	5
Vragen 1977	6

Academio, Defacqzstraat 1, B-1050 Brussel (België)
Académie, rue Defacqz 1, B-1050 Bruxelles (Belgique)